

# PROJEKT WYKONAWCZY

Inwestycja: **PRZEBUDOWA BUDYNKU URZĘDU GMINY JASTKÓW W RAMACH  
ZADANIA „REWITALIZACJA ZESPOŁU PAŁACOWO-PARKOWEGO  
W PANIEŹSZCZYŹNIE – PAŁAC” – ETAP II**

Adres: **Miejscowość: Panieńszczyzna  
Dz. Nr: 93/9  
Jednostka ewidencyjna: 060907\_2 Jastków  
Obręb: 14 Panieńszczyzna**

Inwestor: **Gmina Jastków  
ul. Chmielowa 3  
Panieńszczyzna  
21-002 Jastków**

<b><i>projektował</i></b>	<b><i>opracowała</i></b>
mgr inż. arch. Marek Podolak nr upr. 425/Lb/2001	mgr inż. Anna Lis

**Marzec 2017r.**

## OPIS DO PROJEKTU WYKONAWCZEGO

Przebudowa budynku Urzędu Gminy Jastków w ramach zadania  
„Rewitalizacja zespołu pałacowo-parkowego w Panieńszczyźnie – Pałac” – etap II

---

### Spis treści

#### CZĘŚĆ OPISOWA

1.	OGÓLNA CHARAKTERYSTYKA INWESTYCJI .....	6
1.1.	Podstawa opracowania.....	6
1.2.	Przedmiot i zakres inwestycji .....	7
1.3.	Przedmiot opracowania .....	8
2.	LOKALIZACJA, OPIS STANU ISTNIEJĄCEGO, FORMA ARCHITEKTONICZNA BUDYNKU I JEGO PRZEZNACZENIE .....	8
3.	OPIS ZAMIERZENIA INWESTYCYJNEGO.....	8
3.1.	Opis zamierzenia inwestycyjnego .....	8
3.2.	Struktura zatrudnienia .....	9
4.	CHARAKTERYSTYCZNE PARAMETRY TECHNICZNE BUDYNKU ORAZ ZESTAWIENIE POWIERZCHNI .....	9
5.	OPIS PROJEKTOWANYCH ROBÓT BUDOWLANYCH .....	9
5.1.	Wytyczne konserwatorskie .....	10
5.2.	Pomieszczenia parteru.....	10
5.3.	Pomieszczenia piętra.....	11
6.	IZOLACJA STROPÓW PODDASZA W CZĘŚCI NIEUŻYTKOWEJ.....	12
6.1.	Analiza stanu technicznego stropu poddasza .....	12
6.2.	Opis projektowanych robót budowlanych.....	13
7.	SPOSÓB UDOSTĘPNIENIA BUDYNKU OSOBOM NIEPEŁNOSPRAWNYM.....	14
8.	WYPOSAŻENIE INSTALACYJNE OBIEKTU .....	14
9.	CHARAKTERYSTYKA ENERGETYCZNA OBIEKTU .....	15
10.	WPŁYW INWESTYCJI NA ŚRODOWISKO ORAZ WARUNKI OCHRONY ŚRODOWISKA .....	15
10.1.	Gospodarka odpadami.....	15
10.2.	Gospodarka wodno-ściekowa .....	15
10.3.	Zanieczyszczenia powietrza.....	15
10.4.	Hałas.....	16
11.	ANALIZA MOŻLIWOŚCI RACJONALNEGO WYKORZYSTANIA WYSOKOEFEKTYWNYCH SYSTEMÓW ALTERNATYWNYCH ZAOPATRZENIA W ENERGIĘ I CIEPŁO .....	16
12.	KLASYFIKACJA OBIEKTU POD WZGLĘDEM PRZECIWPOŻAROWYM .....	17
12.1.	Powierzchnia, kubatura, wysokość, liczba kondygnacji.....	17
12.2.	Odległość od obiektów sąsiadujących .....	17
12.3.	Parametry pożarowe występujących substancji palnych.....	17
12.4.	Przewidywana gęstość obciążenia ogniowego .....	18

## OPIS DO PROJEKTU WYKONAWCZEGO

Przebudowa budynku Urzędu Gminy Jastków w ramach zadania  
„Rewitalizacja zespołu pałacowo-parkowego w Panieńszczyźnie – Pałac” – etap II

12.5.	Podział obiektu na strefy pożarowe, kategorie zagrożenia ludzi, przewidywana liczba osób	18
12.6.	Klasa odporności pożarowej budynku, klasa odporności ogniowej i stopień rozprzestrzeniania ognia elementów budowlanych.....	18
12.7.	Ocena zagrożenia wybuchem.....	19
12.8.	Warunki ewakuacji.....	19
12.9.	Sposób zabezpieczenia przeciwpożarowego instalacji użytkowych.....	19
12.10.	Dobór urządzeń przeciwpożarowych w obiekcie.....	20
12.11.	Wyposażenie w gaśnice.....	20
12.12.	Zaopatrzenie w wodę do zewnętrznego gaszenia pożaru.....	20
12.13.	Drogi pożarowe.....	20
13.	KWALIFIKACJA INWESTYCJI ZE WZGLĘDU NA SPORZĄDZENIE PLANU BIOZ.....	20
14.	OCHRONA INTERESU OSÓB TRZECICH.....	21
15.	OBSZAR ODDZIAŁYWANIA OBIEKTU.....	21
16.	UWAGI KOŃCOWE.....	21

## CZĘŚĆ RYSUNKOWA

Rys. 01A	Plan sytuacyjny	1:500
Rys. 02A	Rzut parteru	1:100
Rys. 03A	Rzut piętra	1:100
Rys. 04A	Przekrój A-A	1:100
Rys. 05A	Zestawienie stolarki	1:100
Rys. 06A	Detal architektoniczny drzwi zabytkowych	1:10
Rys. 07A	Rzut stropów poddasza– prognozowany rozstaw belek	1:100
Rys. 08A	Szczegół stropów poddasza – stan istniejący	1:10
Rys. 09A	Szczegół stropów poddasza – stan projektowany	1:10
Rys. 10A	Rzut poddasza – fragment A	1:100

## **OPIS DO PROJEKTU WYKONAWCZEGO**

Przebudowa budynku Urzędu Gminy Jastków w ramach zadania  
„Rewitalizacja zespołu pałacowo-parkowego w Panieńszczyźnie – Pałac” – etap II

---

### **1. OGÓLNA CHARAKTERYSTYKA INWESTYCJI**

#### **1.1. Podstawa opracowania**

- Umowa z Inwestorem
- Uzgodnienia z Inwestorem dotyczące rozwiązań funkcjonalnych
- Zaakceptowana przez Inwestora koncepcja projektowa
- Wypis z miejscowego planu zagospodarowania przestrzennego
- Mapa do celów projektowych
- Uzgodnienia międzybranżowe
- Wizja lokalna i pomiary własne
- Inwentaryzacja budowlana
- Projekt budowlany remontu i kolorystyki elewacji, remontu więźby dachowej, tarasów, wymiany stolarki okiennej i drzwiowej zewnętrznej oraz termomodernizacji budynku pałacu (dokumentacja w posiadaniu Inwestora).
- Projekt budowlany dla inwestycji pn: Inkubator kultury – budynek dawnej kordegardy. Izba pamięci – budynek dawnej hydroforni (dokumentacja w posiadaniu Inwestora).
- Pismo Lubelskiego Wojewódzkiego Konserwatora Zabytków w sprawie wydania wytycznych konserwatorskich dla projektu rewaloryzacji parku w zespole pałacowo-parkowym w Jastkowie z dnia 23.03.2006r.; znak IN/40/158/1284/06.
- Pismo Lubelskiego Wojewódzkiego Konserwatora Zabytków w sprawie wydania wytycznych konserwatorskich dla planowanych prac remontowo- adaptacyjnych z dnia 22.06.2016r.; znak In.5142.93.4.2016.
- Pismo Lubelskiego Wojewódzkiego Konserwatora Zabytków w sprawie wydania wytycznych konserwatorskich w sprawie planowanych prac remontowo-konserwatorskich i adaptacyjnych z dnia 25.08.2016r.; znak In.5142.93.6.2016.
- Pismo Lubelskiego Wojewódzkiego Konserwatora Zabytków dla planowanych prac remontowo-konserwatorskich i adaptacyjnych w zakresie wymiany konstrukcji drewnianej klatki schodowej oraz budowy wiaty dla generatora prądu z dnia 01.12.2016r.; znak In.5142.93.8.2016.
- Pismo Lubelskiego Wojewódzkiego Konserwatora Zabytków w sprawie wydania opinii odnośnie proponowanej formy wiaty dla generatora prądu z dnia 29.12.2016r.; znak IN.5142.93.9.2016.
- Postanowienie Lubelskiego Komendanta Wojewódzkiego Państwowej Straży Pożarnej w Lublinie z dnia 21.12.2016r.; znak WZ.5595.129.2016.
- Obowiązujące normy i przepisy budowlane

## OPIs DO PROJEKTU WYKONAWCZEGO

Przebudowa budynku Urzędu Gminy Jastków w ramach zadania  
„Rewitalizacja zespołu pałacowo-parkowego w Panieńszczyźnie – Pałac” – etap II

---

### 1.2. Przedmiot i zakres inwestycji

Przedmiotem inwestycji jest przebudowa budynku pałacu zlokalizowanego w miejscowości Panieńszczyzna stanowiącego siedzibę Urzędu Gminy Jastków w ramach realizacji zadania pn „Rewitalizacja zespołu pałacowo-parkowego w Panieńszczyźnie – Pałac” – etap II.

Planuje się realizację inwestycji w dwóch etapach:

W zakres inwestycji pierwszego etapu wchodzić będzie:

- przebudowa i remont pomieszczeń pałacu (z wyjątkiem renowacji dekoracji malarskich i malowania pomieszczeń w których one występują),
- oddzielenie termiczne klatki schodowej nr 1 (ogrzewanej) od części nieużytkowej (nieogrzewanej) poddasza,
- wykonanie instalacji grzewczej wraz z grzejnikami,
- wykonanie instalacji wentylacyjnej z wykorzystaniem central wentylacyjnych z odzyskiem ciepła,
- wykonanie instalacji wod.-kan.
- montaż hydrantów wewnętrznych
- wykonanie wewnętrznych instalacji elektrycznych silno i niskoprądowych,
- wykonanie wewnętrznych instalacji teletechnicznych,
- wykonanie instalacji awaryjnego zasilania za pomocą agregatu prądotwórczego i zasilacza UPS,
- wykonanie drogi pożarowej,
- zmiana lokalizacji istniejącej latarni kolidującej z projektowaną drogą pożarową,
- wykonanie wlv dla zasilenia agregatu prądotwórczego oraz wykonania automatyki bramy wjazdowej,
- budowa wiaty przy budynku hydroforni dla agregatu prądotwórczego i jego montaż.

**W zakres inwestycji drugiego etapu wchodzić będzie:**

- **wzmocnienie i docieplenie stropów poddaszy w ich części nieużytkowej,**
- **renowacja dekoracji malarskich oraz malowanie pomieszczeń w których one występują (pom. 002, 003, 004, 101, 102, 103, 104, 106, 107) – wg. załączonego do dokumentacji projektowej, programu prac konserwatorskich,**
- **wykonanie ekspertyzy dotyczącej spękań (– wg odrębnego opracowania) w obrębie gł. klatki schodowej -pom. 004 i 102 oraz pomieszczenia sali konferencyjnej – pom. 101 wraz z wykonanymi na jej podstawie, ewentualnymi pracami związanymi z ich usunięciem.**

Uwaga:

Pierwszy etap inwestycji został objęty odrębnym opracowaniem zakończonym odrębną decyzją administracyjną (odrębnym pozwoleniem konserwatorskim oraz odrębnym pozwoleniem na budowę).

## **OPIS DO PROJEKTU WYKONAWCZEGO**

Przebudowa budynku Urzędu Gminy Jastków w ramach zadania  
„Rewitalizacja zespołu pałacowo-parkowego w Panieńszczyźnie – Pałac” – etap II

---

### **1.3. Przedmiot opracowania**

Przedmiotem opracowania jest dokumentacja projektowa branży architektonicznej dla II etapu ww. inwestycji.

## **2. LOKALIZACJA, OPIS STANU ISTNIEJĄCEGO, FORMA ARCHITEKTONICZNA BUDYNKU I JEGO PRZEZNACZENIE**

Inwestycja, zgodnie z ustaleniami miejscowego planu zagospodarowania przestrzennego Jastków, znajduje się w części na terenach usług publicznych i zieleni parkowej oznaczonej symbolem UP/ZP oraz w części na terenach zieleni parkowej oznaczonej symbolem ZP.

Od strony południowej działka przylega do terenów dróg powiatowych oznaczonych symbolem KDP – ulica Chmielowa, z której realizowany jest wjazd na posesję.

Obszar wokół inwestycji otaczają w większości łąki, drzewa i stawy, w dalszym sąsiedztwie zlokalizowane są pojedyncze zabudowania. Od zachodu inwestycja graniczy z budynkiem zakładu produkcyjno-magazynowego Uni-Masz sp. j. Juszczyk HM.

Dostępny teren jest pofałdowany z wyraźnym spadkiem w kierunku -wschodnim. Działka jest zadrzewiona, zlokalizowane są na niej: budynek Pałacu oraz budynek dawnej hydroforni oraz dwa stawy.

Zlokalizowany na działkach nr 93/9, 38, 39, 46, 47 „Zespół Pałacowo – Parkowy” tj. Pałac, park i kordegarda, wpisany jest do rejestru zabytków województwa lubelskiego.

Pałac usytuowany jest na działce nr ewid. 93/9, położonej w miejscowości Panieńszczyzna, ulica Chmielowa 3, obręb: 14-Panieńszczyzna, gmina Jastków. w Jastkowie. Budynek powstał w 1894 roku. Zaprojektowany został przez Aleksandra Zwierzchowskiego na zlecenie właścicieli tutejszych dóbr - rodziny Budnych.

Główna, najstarsza bryła budynku jest dwukondygnacyjna, podpiwniczona z nieużytkowym poddaszem. Boczne skrzydła parterowe. Całość przykryta wielospadowym dachem z przewyższeniem nad główną bryłą budynku w postaci dachu kopertowego i przewyższeniem nad wewnętrzną klatką schodową w postaci dachu wieżowego.

Pałac pełni funkcję siedziby Urzędu Gminy Jastków.

## **3. OPIS ZAMIERZENIA INWESTYCYJNEGO**

### **3.1. Opis zamierzenia inwestycyjnego**

Celem inwestycji (etapu I i II) jest stworzenie optymalnych warunków funkcjonowania Urzędu Gminy, poprzez utworzenie BOK (biuro obsługi klienta) oraz remont wewnętrzny całości budynku połączony z przebudową wybranych pomieszczeń.

Założeniem projektowym jest połączenie wysokich standardów funkcjonalnych i ergonomicznych z zachowaniem estetyki, detalu architektonicznego, zabytkowego charakteru obiektu oraz zapewnienie wszystkim osobom (ze szczególnym zwróceniem

## OPIS DO PROJEKTU WYKONAWCZEGO

Przebudowa budynku Urzędu Gminy Jastków w ramach zadania  
„Rewitalizacja zespołu pałacowo-parkowego w Panieńszczyźnie – Pałac” – etap II

---

uwagi na osoby poruszające się na wózkach inwalidzkich, osoby niewidome, słabo-widzące czy głuche i niedosłyszące) równego dostępu do usług przestrzeni publicznej.

W tym celu BOK: punkt informacyjny, biuro podawcze oraz kasa zlokalizowane zostały na parterze w specjalnie wygospodarowanej, maksymalnie otwartej przestrzeni stanowiącej główny punkt obsługi klienta. Przewidywane jest także miejsce, gdzie petenci będą mogli wypełnić druki, wnioski lub podania, a także skorzystać z Internetu. W razie potrzeby obsługi klienta z niepełnosprawnością poza punktem informacyjnym, pracownik danego referatu będzie schodził do punktu obsługi klienta w celu udzielenia zainteresowanemu adekwatnej pomocy.

Drugim założeniem projektowym jest dostosowanie całości inwestycji do obowiązujących przepisów ochrony przeciwpożarowej.

### 3.2. Struktura zatrudnienia

Nie dokonuje się zmian w strukturze zatrudnienia.

## 4. CHARAKTERYSTYCZNE PARAMETRY TECHNICZNE BUDYNKU ORAZ ZESTAWIENIE POWIERZCHNI

Powierzchnia działki objętej opracowaniem:	7891,00m <sup>2</sup>
Powierzchnia zabudowy:	781,00m <sup>2</sup>
Powierzchnia całkowita:	2487,00m <sup>2</sup>
Długość:	58,35m
Szerokość:	17,84m
Kubatura:	8640m <sup>3</sup>
Liczba kondygnacji nadziemnych:	3
Liczba kondygnacji podziemnych:	1

Zestawienie pomieszczeń wraz z ich powierzchniami i wysokościami przedstawiono w części graficznej niniejszego opracowania.

## 5. OPIS PROJEKTOWANYCH ROBÓT BUDOWLANYCH

W ramach przebudowy projektuje się:

- Przebudowa głównej bryły budynku polegająca na podziale pomieszczeń w celu zwiększenia ilości pokoi biurowych (pom. 106, 107).
- Wzmocnienie i docieplenie stropów poddaszy.

W ramach remontu planuje się:

- Renowacja dekoracji malarskich oraz malowanie pomieszczeń w których one występują (pom. 002, 003, 004, 101, 102, 103, 104, 106, 107).

## OPIS DO PROJEKTU WYKONAWCZEGO

Przebudowa budynku Urzędu Gminy Jastków w ramach zadania  
„Rewitalizacja zespołu pałacowo-parkowego w Panieńszczyźnie – Pałac” – etap II

---

Uwaga: Przebudowa istniejącej instalacji SSP oraz uzupełnienie o czujki dymu, ROP-y, sygnalizatory optyczno-akustyczne i powiadomienie automatyczne KM PSP w Lublinie wg odrębnego opracowania – zgodnie z wytycznymi zawartymi w ekspertyzie p.poż. (dokument w posiadaniu Inwestora).

### 5.1. Wytyczne konserwatorskie

**Przed dokonaniem podziału na pom. 106 oraz 107 należy wykonać szczegółowe badania warstw malarskich na występowanie polichromii a następnie uzgodnić ponownie możliwość wyżej opisanego podziału z Lubelskim Wojewódzkim Konserwatorem Zabytków.**

**Wszelkie prace konserwatorskie przy zachowanych dekoracjach malarskich (roboty związane z wydzieleniem pomieszczeń 106 i 107 oraz wszystkie roboty malarskie) muszą być prowadzone przez uprawnionego konserwatora dzieł sztuki, na podstawie szczegółowego program prac konserwatorskich z uwzględnieniem ekspertyzy dotyczącej spękań.**

Należy uwzględnić zalecenia konserwatorskie zawarte w dokumentacji dot. badań warstw malarskich pom.: 001-008 oraz 101-110 ("Pałac w Jastkowie. Badania na występowanie polichromii we wnętrzach", autorstwa mgr Moniki Konkolewskiej, Lublin 2005/2006 – dokumentacja w posiadaniu Inwestora), a w szczególności dot. prowadzenia prac związanych z naprawą tynków pod nadzorem uprawnionego konserwatora dzieł sztuki.

### 5.2. Pomieszczenia parteru

#### 002 POM. BIUROWE

Na suficie znajdują się odkrywki dekoracji malarskich (polichromii).

Renowacja dekoracji malarskich oraz malowanie pomieszczenia i wszelkie inne prace konserwatorskie przy zachowanych dekoracjach malarskich mają być prowadzone przez uprawnionego konserwatora dzieł sztuki, na podstawie szczegółowego program prac konserwatorskich z uwzględnieniem ekspertyzy dotyczącej spękań.

#### 003 POM. BIUROWE

Istnieje prawdopodobieństwo istnienia dekoracji malarskich (polichromii).

Renowacja dekoracji malarskich oraz malowanie pomieszczenia i wszelkie inne prace konserwatorskie przy zachowanych dekoracjach malarskich mają być prowadzone przez uprawnionego konserwatora dzieł sztuki, na podstawie szczegółowego program prac konserwatorskich z uwzględnieniem ekspertyzy dotyczącej spękań.



## **OPIS DO PROJEKTU WYKONAWCZEGO**

Przebudowa budynku Urzędu Gminy Jastków w ramach zadania  
„Rewitalizacja zespołu pałacowo-parkowego w Panieńszczyźnie – Pałac” – etap II

---

### **004 KLATKA SCHODOWA**

Na suficie znajdują się odkrywki dekoracji malarskich (polichromii).

Renowacja dekoracji malarskich oraz malowanie pomieszczenia i wszelkie inne prace konserwatorskie przy zachowanych dekoracjach malarskich mają być prowadzone przez uprawnionego konserwatora dzieł sztuki, na podstawie szczegółowego program prac konserwatorskich z uwzględnieniem ekspertyzy dotyczącej spękań.

### **5.3. Pomieszczenia piętra**

#### **101 SALA KONFERENCYJNA**

Na całej powierzchni sufitu oraz miejscowo na ścianach (odkrywki) znajdują się dekoracje malarskie (polichromie).

Renowacja dekoracji malarskich oraz malowanie pomieszczenia i wszelkie inne prace konserwatorskie przy zachowanych dekoracjach malarskich mają być prowadzone przez uprawnionego konserwatora dzieł sztuki, na podstawie szczegółowego program prac konserwatorskich z uwzględnieniem ekspertyzy dotyczącej spękań.

#### **102 KLATKA SCHODOWA**

Na suficie znajdują się odkrywki dekoracji malarskich (polichromii).

Renowacja dekoracji malarskich oraz malowanie pomieszczenia i wszelkie inne prace konserwatorskie przy zachowanych dekoracjach malarskich mają być prowadzone przez uprawnionego konserwatora dzieł sztuki, na podstawie szczegółowego program prac konserwatorskich z uwzględnieniem ekspertyzy dotyczącej spękań.

#### **103 POM. BIUROWE**

Na suficie znajdują się odkrywki dekoracji malarskich (polichromii).

Renowacja dekoracji malarskich oraz malowanie pomieszczenia i wszelkie inne prace konserwatorskie przy zachowanych dekoracjach malarskich mają być prowadzone przez uprawnionego konserwatora dzieł sztuki, na podstawie szczegółowego program prac konserwatorskich z uwzględnieniem ekspertyzy dotyczącej spękań.

#### **104 POM. BIUROWE**

Na suficie znajdują się odkrywki dekoracji malarskich (polichromii).

Renowacja dekoracji malarskich oraz malowanie pomieszczenia i wszelkie inne prace konserwatorskie przy zachowanych dekoracjach malarskich mają być prowadzone przez uprawnionego konserwatora dzieł sztuki, na podstawie szczegółowego program prac konserwatorskich z uwzględnieniem ekspertyzy dotyczącej spękań.

## **OPIS DO PROJEKTU WYKONAWCZEGO**

Przebudowa budynku Urzędu Gminy Jastków w ramach zadania  
„Rewitalizacja zespołu pałacowo-parkowego w Panieńszczyźnie – Pałac” – etap II

---

### **106 POM. BIUROWE**

Istnieje prawdopodobieństwo istnienia dekoracji malarskich (polichromii).

Renowacja dekoracji malarskich oraz malowanie pomieszczenia i wszelkie inne prace konserwatorskie przy zachowanych dekoracjach malarskich mają być prowadzone przez uprawnionego konserwatora dzieł sztuki, na podstawie szczegółowego programu prac konserwatorskich z uwzględnieniem ekspertyzy dotyczącej spękań.

Przed dokonaniem podziału na pom. 106 oraz 107 należy wykonać szczegółowe badania warstw malarskich na występowanie polichromii a następnie uzgodnić ponownie możliwość wyżej opisanego podziału z Lubelskim Wojewódzkim Konserwatorem Zabytków.

### **107 POM. BIUROWE**

Istnieje prawdopodobieństwo istnienia dekoracji malarskich (polichromii).

Renowacja dekoracji malarskich oraz malowanie pomieszczenia i wszelkie inne prace konserwatorskie przy zachowanych dekoracjach malarskich mają być prowadzone przez uprawnionego konserwatora dzieł sztuki, na podstawie szczegółowego programu prac konserwatorskich z uwzględnieniem ekspertyzy dotyczącej spękań.

Przed dokonaniem podziału na pom. 106 oraz 107 należy wykonać szczegółowe badania warstw malarskich na występowanie polichromii a następnie uzgodnić ponownie możliwość wyżej opisanego podziału z Lubelskim Wojewódzkim Konserwatorem Zabytków.

## **6. IZOLACJA STROPÓW PODDASZA W CZĘŚCI NIEUŻYTKOWEJ**

### **6.1. Analiza stanu technicznego stropu poddasza**

Analizy dokonano na podstawie wizji lokalnej i pomiarów własnych oraz w oparciu o rozwiązania projektowe, udostępnionej przez Inwestora, dokumentacji projektowej remontu i kolorystyki elewacji, remontu więźby dachowej, tarasów, wymiany stolarki okiennej i drzwiowej zewnętrznej oraz termomodernizacji budynku pałacu.

W budynku można wyszczególnić trzy podstawowe wersje stropów: A (w części centralnej i południowej budynku), B (na fragmencie stropu w części centralnej) i C (nad parterową częścią północną pałacu). Są to wszystko stropy na belkach drewnianych ze ślepym pułapem. W wersji A i B na deskowaniu ślepego pułapu wykonana jest zasypka z glinobitki a na poziomie górnej krawędzi belek stropowych na zaprawie glinianej ułożone są płytki ceramiczne lub cegła pełna; a w jednym z pomieszczeń deski. W wersji C brak jest zasypki, a konstrukcja podłogi z desek oparta jest bezpośrednio na belkach konstrukcyjnych stropu. Od strony sufitu kondygnacji I piętra do istniejących belek przymocowana jest podsufitka oraz tynk cementowo-wapienny zdobiony dekoracjami malarskimi. W przypadku stropu nad parterem podsufitkę od belki konstrukcyjnej oddziela pośrednia belka drewniana.

Rzut stropów ostatniej kondygnacji, na którym przedstawiono prawdopodobny układ belek stropów drewnianych z podziałem na wyszczególnione wersje A, B i C przedstawiono w

## OPIS DO PROJEKTU WYKONAWCZEGO

Przebudowa budynku Urzędu Gminy Jastków w ramach zadania  
„Rewitalizacja zespołu pałacowo-parkowego w Panieńszczyźnie – Pałac” – etap II

---

części rysunkowej niniejszej dokumentacji. Należy wziąć pod uwagę, iż jest to prawdopodobny układ belek stropowych, czyli prognozowany na podstawie analizy układu ścian konstrukcyjnych oraz na podstawie odkrywek wykonanych na potrzeby tworzenia „Projektu remontu i kolorystyki elewacji, remontu więźby dachowej, tarasów, wymiany stolarki okiennej i drzwiowej zewnętrznej oraz termomodernizacji pałacu” udostępnionej przez Inwestora.

Szczegółowa analiza stanu technicznego znajduje się w opracowaniu branży konstrukcyjnej. W zakresie izolacyjności termicznej dokonano zamiany rozwiązań zaproponowanych we wspomnianym powyżej „Projekcie remontu...” z wełny mineralnej na natryskiwaną wielowarstwowo piankę poliuretanową. Zrezygnowano również z wykończenia podłogi płytkami terakoty.

### 6.2. Opis projektowanych robót budowlanych

Przed przystąpieniem do wykonania izolacji należy usunąć ze stropu poddasza istniejące wypełnienia (zasyпки) z glinobitki bądź zanieczyszczenia oraz ceramiczne płytki, cegłę lub deski. A także zabudowę drewnianych słupów płytami pilśniowymi.

Następnie istniejące belki stropowe drewniane należy wzmocnić przez skręcenie ich z projektowanymi stalowymi belkami - jednostronnie ceownikami UPN 220 (wersja A i B) lub obustronnie ceownikami UPN 240 (wersja C). Ilość i rozstaw prętów gwintowanych oraz sposób oparcia belek stalowych na podporach przyjąć zgodnie z projektem wykonawczym konstrukcji. Ceowniki muszą być koniecznie oparte na murze w przygotowanych gniazdach i obetonowane.

Następnie zamontować istniejące deski ślepego pułapu (wersja A i B) lub deski podłogi (wersja C) na półkach dolnych belek stalowych lub na łątach drewnianych zamontowanych do boku belek drewnianych. Następnie na istniejących belkach stropowych zamontować legary drewniane (o przekrojach zgodnych z detalami branży konstrukcyjnej), a na deskowaniu ślepego pułapu umieścić piankę poliuretanową, natryskaną wielowarstwowo i bezszwowo. Współczynnik przewodzenia ciepła poliuretanu  $=0,022[W/(m \times K)]$ . Po wykonaniu izolacji termicznej ułożyć deskowanie na legarach.

Zarówno belki stropowe, legary, jak i drewniane elementy podłogi należy zabezpieczyć środkami p.poż. przed rozprzestrzenianiem się ognia. W tym celu należy ww. elementy pomalować preparatem impregnującym UNIEPAL DREW AQUA KOLOR posiadającym aprobatę techniczną IBT AT-15 8565/2011 lub innym równoważnym. Na drewnianym deskowaniu ułożyć płyty suchego jastrychu (zabezpieczonego przeciwko wilgoci) zabezpieczającego stop, przed naporem ognia od góry przez 30 minut. W miejscach zapewniających dojście do elementów wyposażenia budynku np. centrale wentylacyjne należy ułożyć pomosty robocze z płyty OSB gr. 22mm.

Współczynnik przenikania ciepła przegrody  $U_{C(max)}=0,15 [W/(m^2 \times K)]$ .

## OPIS DO PROJEKTU WYKONAWCZEGO

Przebudowa budynku Urzędu Gminy Jastków w ramach zadania  
„Rewitalizacja zespołu pałacowo-parkowego w Panieńszczyźnie – Pałac” – etap II

---

Szczegóły wg. projektu branży konstrukcyjnej.

UWAGA:

Po usunięciu wypełnienia stropu:

- należy wykonać inwentaryzację własną rozkładu i rozstawu belek stropowych,
- należy dokonać dokładnych oględzin wszystkich elementów stropowych, zwłaszcza istniejących belek nośnych; w przypadku stwierdzenia występowania elementów w stopniu wskazującym na zagrożenie bezpieczeństwa użytkowania należy dokonać wymiany takich elementów,
- roboty budowlane związane ze wzmocnieniem stropu poddasza należy wykonywać etapami,
- **roboty budowlane związane z wzmacnianiem i izolowaniem drewnianych stropów poddaszy należy wykonywać ze szczególną ostrożnością z powodu konieczności zachowania tynków sufitowych niżej położonych pomieszczeń i znajdujących się na nich zabytkowych polichromii – wg wytycznych szczegółowego programu prac konserwatorskich z uwzględnieniem ekspertyzy dotyczącej spękań.**

### 7. SPOSÓB UDOSTĘPNIENIA BUDYNKU OSOBOM NIEPEŁNOSPRAWNYM

W celu umożliwienia osobom niepełnosprawnym załatwienia sprawy w urzędzie (I etap inwestycji): poziom wejścia do budynku, ogólnodostępne wc a także pom. nr 022 – BOK: punkt informacyjny, biuro podawcze i kasa oraz nr 021 – pom. radcy prawnego zostało przystosowane dla potrzeb osób niepełnosprawnych w tym poruszających się na wózkach inwalidzkich. W bezpośrednim sąsiedztwie BOK zlokalizowano toaletę w pełni dostosowaną dla potrzeb osób niepełnosprawnych. Miejsce to oznaczone będzie w sposób widoczny, zastosowane będą drzwi o szerokości 90cm. Przed muszlą i umywalką będzie zapewniona powierzchnia do swobodnego manewru o rozmiarach 1,5x1,5 m. Muszla umieszczona będzie na wysokości 45-50 cm, zaś umywalka – 75-80 cm. Przy muszli będzie umieszczony uchwyt na wysokości 85 cm i w odległości 20cm od jej krawędzi. Toaleta będzie wyposażona w dzwonek alarmowy i zamek z możliwością otworzenia z zewnątrz. Każde z montowanych urządzeń posiadać będzie certyfikat bezpieczeństwa oraz deklarację producenta co do jakości użytych materiałów.

### 8. WYPOSAŻENIE INSTALACYJNE OBIEKTU

Budynek będzie wyposażony w następujące instalacje:

- wodociągowa,
- kanalizacyjna,
- grzewcza wraz z grzejnikami. (z pozostawieniem istniejącej kotłowni),

## **OPIS DO PROJEKTU WYKONAWCZEGO**

Przebudowa budynku Urzędu Gminy Jastków w ramach zadania  
„Rewitalizacja zespołu pałacowo-parkowego w Panieńszczyźnie – Pałac” – etap II

---

- wentylacji z wykorzystaniem central wentylacyjnych z odzyskiem ciepła,
- elektryczne silnopiętrowe,
- elektryczne niskopiętrowe,
- telekomunikacyjne,
- SSP -wg odrębnego opracowania.

Szczegółowe rozwiązania dotyczące instalacji znajdują się w opracowaniach branżowych załączonych do etapu I.

### **9. CHARAKTERYSTYKA ENERGETYCZNA OBIEKTU**

Charakterystyka energetyczna budynku – bez zmian – została zamieszczona w odrębnym opracowaniu załączonym do dokumentacji projektowej etapu I.

### **10.WPŁYW INWESTYCJI NA ŚRODOWISKO ORAZ WARUNKI OCHRONY ŚRODOWISKA**

Na podstawie ustawy o udostępnianiu informacji o środowisku i jego ochronie, udziale społeczeństwa w ochronie środowiska oraz o ocenach oddziaływania na środowisko, a także rozporządzenia Rady Ministrów z dnia 9 listopada 2010r. w sprawie przedsięwzięć mogących znacząco oddziaływać na środowisko (Dz. U. z 2010r., Nr 213, poz. 1397) inwestycja nie należy do rodzaju przedsięwzięć mogących znacząco oddziaływać na środowisko i nie zachodzi konieczność przeprowadzenia postępowania oceniającego oddziaływanie na środowisko.

#### **10.1.Gospodarka odpadami**

Odpady powstałe podczas budowy będą usunięte przez wyspecjalizowaną firmę.

Odpadki powstałe podczas eksploatacji będą czasowo gromadzone w szczelnych pojemnikach, zabezpieczone przed dostępem osób niepowołanych i usuwane oraz zagospodarowane zgodnie z przepisami o odpadach przez wyspecjalizowaną firmę w ramach umowy zawartej przez Inwestora.

#### **10.2.Gospodarka wodno-ściekowa**

Budynek zasilany w wodę z sieci wodociągowej. Ścieki socjalno-bytowe odprowadzane są do sieci kanalizacji sanitarnej.

Wody opadowe i roztopowe odprowadzane są powierzchniowo na nieutwardzony własny teren Inwestora.

#### **10.3.Zanieczyszczenia powietrza**

Źródłem emisji zanieczyszczeń powietrza będą samochody użytkowników obiektu. Emisja zanieczyszczeń znajdować się będzie na niskim poziomie i nie wpłynie na pogorszenie stanu

## **OPIs DO PROJEKTU WYKONAWCZEGO**

Przebudowa budynku Urzędu Gminy Jastków w ramach zadania  
„Rewitalizacja zespołu pałacowo-parkowego w Panieńszczyźnie – Pałac” – etap II

---

powietrza atmosferycznego oraz nie przyczyni się do przekroczeń dopuszczalnych norm stężenia substancji zanieczyszczających.

### **10.4. Hałas**

Źródłem emisji hałasu będą ww. samochody i instalacja wentylacji. Zasięg emisji hałasu ograniczony będzie do granic terenu inwestycji.

## **11. ANALIZA MOŻLIWOŚCI RACJONALNEGO WYKORZYSTANIA WYSOKOEFEKTYWNYCH SYSTEMÓW ALTERNATYWNYCH ZAOPATRZENIA W ENERGIĘ I CIEPŁO**

Inwestor zdecydował o pozostawieniu konwencjonalnych źródeł zasilania obiektu w energię elektryczną z sieci miejskiej oraz ogrzewania z własnej kotłowni do zasilania w energię ciepłą. Zasilenie w energię elektryczną zostało wykonane zgodnie z warunkami technicznymi przyłączenia do ww. sieci.

Roczne zapotrzebowanie na energię użytkową do ogrzewania i wentylacji oraz przygotowania c.w.u. zostało określone w, załączonej do dokumentacji projektowej pierwszego etapu, charakterystyce energetycznej.

Energia promieniowania słonecznego – technicznie możliwe jest zastosowanie kolektorów słonecznych czy ogniw fotowoltaicznych na dachu budynku i wykorzystanie energii do przygotowania części c.w.u.

Energia geotermalna – pompa ciepła nie znajduje zastosowania przy centralnym ogrzewaniu grzejnikowym ze względu na niską temperaturę czynnika oraz dużą bezwładność nieodpowiednią do sposobu użytkowania obiektu.

Energia wiatru – z uwagi na wysoką uciążliwość akustyczną siłowni wiatrowych, nie jest korzystne zastosowanie tego systemu w budynku z pałacu otoczonego parkiem.

Skojarzona produkcja energii elektrycznej i ciepła – brak możliwości technicznych w miejscu projektowanej inwestycji, wiązałoby się to bowiem z koniecznością budowy stacji transformatorowej, co dla jednego budynku i tak małym zużyciu jest inwestycją nieopłacalną i technicznie nieuzasadnioną.

Zdecentralizowany system zaopatrzenia w energię – z uwagi na znaczący wzrost kosztów inwestycji nie przewidziano zastosowania zdecentralizowanego systemu zaopatrzenia w energię w postaci bezpośredniego lub blokowego ogrzewania.

W oparciu o aktualne informacje, na terenie przedmiotowej inwestycji, brak możliwości wykorzystania większości odnawialnych źródeł energii dostępnych w ramach ekonomicznych możliwości Inwestora.

Teoretycznie, po uzyskaniu zgody konserwatora zabytków, istnieje możliwość zastosowania instalacji wykorzystującej odnawialne źródła energii tzn. instalację kolektorów słonecznych lub ogniw fotowoltaicznych.

## OPIS DO PROJEKTU WYKONAWCZEGO

Przebudowa budynku Urzędu Gminy Jastków w ramach zadania  
„Rewitalizacja zespołu pałacowo-parkowego w Panieńszczyźnie – Pałac” – etap II

---

### 12. KLASYFIKACJA OBIEKTU POD WZGLĘDEM PRZECIWPOŻAROWYM

#### Uwaga:

**W celu dostosowania obiektu do wymogów przepisów p.poż.  
należy zrealizować I oraz II etap inwestycji.**

#### 12.1. Powierzchnia, kubatura, wysokość, liczba kondygnacji

wysokość budynku	- 10,5m (budynek niski) bez uwzględnienia klatki schodowej , której ostatnie biegi prowadzą na nieużytkowe poddasze
liczba kondygnacji	- 3 nadziemne ( w tym poddasze z urządzeniami technicznymi ) i jedna podziemna
powierzchnia zabudowy	781,0m <sup>2</sup>
powierzchnia całkowita	2487,0m <sup>2</sup>
powierzchnia wewnętrzna	1953,0m <sup>2</sup>
kubatura	8640m <sup>3</sup>

#### 12.2. Odległość od obiektów sąsiadujących

Budynek pałacu sąsiaduje:

- od strony północnej, południowej i wschodniej z parkiem wraz ze stawami,
- od strony zachodniej – z budynkiem zakładu produkcyjno-magazynowego Uni-Masz sp. j. Juszczyk HM, znajdującym się w odległości 78 m,

Ul. Chmielowa, z której zrealizowany jest wjazd na posesję, przebiega wzdłuż południowej granicy działki w odległości 88 m od budynku.

Odległość budynku od granic działki wynosi:

- południowa – 85 m,
- północna – 154 m,
- wschodnia – 180 m,
- zachodnia – 47 m.

#### 12.3. Parametry pożarowe występujących substancji palnych

Wyposażenie budynku oraz wszystkie elementy wykończenia i wystroju wnętrz będą co najmniej trudnozapalne, nie kapiące, i nie odpadające pod wpływem ognia. Materiały te nie powinny podczas spalania intensywnie się dymić i wydzielać toksycznych produktów spalania.

W budynku nie przewiduje się składowania substancji palnych w ilościach mogących oddziaływać na wzrost zagrożenia pożarowego.

## **OPIS DO PROJEKTU WYKONAWCZEGO**

Przebudowa budynku Urzędu Gminy Jastków w ramach zadania  
„Rewitalizacja zespołu pałacowo-parkowego w Panieńszczyźnie – Pałac” – etap II

---

### **12.4. Przewidywana gęstość obciążenia ogniowego**

W budynkach kategorii ZL obciążenia ogniowego nie oblicza się. Gęstość obciążenia ogniowego w pomieszczeniach gospodarczych i technicznych nie przekracza 500 MJ/m<sup>2</sup>.

### **12.5. Podział obiektu na strefy pożarowe, kategorie zagrożenia ludzi, przewidywana liczba osób**

Budynek został zakwalifikowany do kategorii ZLIII. Z budynku zostało wydzielone pożarowo pomieszczenie kotłowni oraz (jako osobne strefy pożarowe) pomieszczenie hydroforni i centrali wentylacji pożarowej.

Lokalizacja kotłowni gazowej o mocy przekraczającej 60 kW w kondygnacji podziemnej 4-kondygnacyjnego budynku nie jest zgodna z wymogami określonymi w przepisach techniczno – budowlanych. Wymaganie to zostanie zrekompensowane rozwiązaniami zaproponowanymi w ekspertyzie technicznej.

Pomieszczenia hydroforni i centrali wentylacji pożarowej nie posiadają między oknami pionowego niepalnego pasa o szerokości 2 m w klasie EI 60. Wymaganie to zostanie zrekompensowane rozwiązaniami zaproponowanymi w ekspertyzie technicznej.

W budynku może przebywać maksymalnie 83 osoby (53 pracowników urzędu, 15 osób sporadycznie na posiedzeniach rady i 15 interesantów).

### **12.6. Klasa odporności pożarowej budynku, klasa odporności ogniowej i stopień rozprzestrzeniania ognia elementów budowlanych**

Budynek powinien spełniać wymagania klasy C odporności pożarowej.

Odporność tę powinny zapewniać elementy nierozprzestrzeniające ognia o poniższej odporności ogniowej:

Ściany nośne gr. 25 – 80 cm (zewnątrzne i wewnętrzne) murowane z cegły ceramicznej pełnej – co najmniej R 60 (warunek spełniony).

Stropy kleina, ceramiczne na belkach stalowych – co najmniej REI 60 (warunek spełniony)

Stropy drewniane – co najmniej REI 60 (warunek niespełniony). Wymaganie to zostanie zrekompensowane rozwiązaniami zaproponowanymi w ekspertyzie technicznej

Ściany zewnętrzne gr. 60 – 80 cm murowane z cegły ceramicznej pełnej – co najmniej EI 30 (warunek spełniony).

Ściany wewnętrzne murowane gr. 12 – 80 cm murowane z pustaków ceramicznych i cegły ceramicznej pełnej – co najmniej EI 15 (warunek spełniony).

Konstrukcja dachu – co najmniej R 15 i przekrycie dachu – co najmniej RE 15. Drewniana konstrukcja i przekrycie dachu są oddzielone od pomieszczeń przeznaczonych na pobyt ludzi stropem REI 30 (warunek spełniony).



## **OPIs DO PROJEKTU WYKONAWCZEGO**

Przebudowa budynku Urzędu Gminy Jastków w ramach zadania  
„Rewitalizacja zespołu pałacowo-parkowego w Panieńszczyźnie – Pałac” – etap II

---

Drewniana konstrukcja dachu powinna być nierozprzestrzeniająca ognia (warunek spełniony po zastosowaniu impregnatu wg odrębnego opracowania).

### **12.7. Ocena zagrożenia wybuchem**

Żadne z pomieszczeń nie zostało uznane jako zagrożone wybuchem mieszaniną gazu, par cieczy czy pyłu z powietrzem.

### **12.8. Warunki ewakuacji**

W celu doprowadzenie warunków ewakuacji budynku do zgodności z wymaganymi przepisami zaprojektowano obudowę środkowej klatki schodowej i wyposażenie jej w urządzenia zapobiegające zadymieniu.

Droga ewakuacyjna z pomieszczeń na kondygnacji podziemnej będzie prowadzić poprzez korytarz, obudowaną klatkę schodową, przedsionek na zewnątrz budynku. Przejście z projektowanego podziemnego zaplecza sali wielofunkcyjnej będzie prowadzić schodami przez tę salę na zewnątrz budynku.

Droga ewakuacyjna z pomieszczeń na parterze będzie prowadzić poprzez korytarz i przedsionek na zewnątrz budynku, poprzez klatki schodowe i przedsionki na zewnątrz budynku lub bezpośrednio na zewnątrz budynku.

Droga ewakuacyjna z pomieszczeń na piętrze będzie prowadzić poprzez korytarz, klatki schodowe (lub bezpośrednio przez klatki) i przedsionki na zewnątrz budynku.

Długość dojścia ewakuacyjnego na poziomej drodze ewakuacyjnej w jednym przypadku wynosi 23 m przy dopuszczalnej wynoszącej 20 m. Wymaganie to zostanie zrekompensowane rozwiązaniami zaproponowanymi w ekspertyzie technicznej. Pozostałe dojścia nie przekraczają 20 m a przejścia dopuszczalnych 40 m i nie są prowadzone przez więcej niż 3 pomieszczenia.

Część drzwi (w tym drzwi ewakuacyjne z klatek schodowych prowadzące na zewnątrz budynku) nie spełnia wymogów ze względu na wymiary. Drzwi mają zabytkowy charakter i muszą pozostać bez zmian. Wymagania te zostaną zrekompensowane rozwiązaniami zaproponowanymi w ekspertyzie technicznej.

Szerokość biegów schodowych i spoczników klatki schodowej (oddymianej) nie jest zgodna z wymogami określonymi w przepisach techniczno – budowlanych. Wymagania te zostaną zrekompensowane rozwiązaniami zaproponowanymi w ekspertyzie technicznej.

### **12.9. Sposób zabezpieczenia przeciwpożarowego instalacji użytkowych**

Instalacja elektroenergetyczna zabezpieczona jest przeciwpożarowym wyłącznikiem prądu znajdującym się przy głównym wejściu do budynku i do .

Instalacja gazowa zasilająca kotłownię wyposażona jest w zawór odcinający znajdujący się na zewnątrz budynku.

## **OPIS DO PROJEKTU WYKONAWCZEGO**

Przebudowa budynku Urzędu Gminy Jastków w ramach zadania  
„Rewitalizacja zespołu pałacowo-parkowego w Panieńszczyźnie – Pałac” – etap II

---

Przepusty instalacyjne w elementach oddzielenia przeciwpożarowego powinny mieć klasę odporności ogniowej (EI) wymaganą dla tych elementów.

Przepusty instalacyjne o średnicy większej niż 0.04m w ścianach i stropach pomieszczenia zamkniętego, dla których wymagana klasa odporności ogniowej jest nie niższa niż E I 60 lub R E I 60, a niebędących elementami oddzielenia przeciwpożarowego, powinny mieć klasę odporności ogniowej (EI) ścian i stropów tego pomieszczenia.

W przypadku prowadzenia przewodów wentylacyjnych i klimatyzacyjnych zastosowano klapy odcinające w klasie odporności ogniowej EIS elementów przez który przechodzą.

### **12.10. Dobór urządzeń przeciwpożarowych w obiekcie**

W budynku projektuje się awaryjne oświetlenie ewakuacyjne o zwiększonym średnim natężeniu (również w kotłowni) jako rozwiązanie ponadstandardowe), podświetlane znaki ewakuacyjne, system sygnalizacji pożaru, przeciwpożarowy wyłącznik prądu, hydranty wewnętrzne 25, grawitacyjny system oddymiania klatki schodowej, system nadciśnieniowy zapobiegający zadymieniu klatki schodowej.

### **12.11. Wyposażenie w gaśnice**

Budynek wyposażony w gaśnice proszkowe ABC o masie środka gaśniczego 4 lub 6 kg. Umiejscowienie gaśnic oznakowane zgodnie z Polską Normą.

### **12.12. Zaopatrzenie w wodę do zewnętrznego gaszenia pożaru**

Zaopatrzenie w wodę do zewnętrznego gaszenia pożaru w ilości 20 dm<sup>3</sup>/s zapewni sieć wodociągowa gminna z hydrantem nadziemnym o średnicy 80 mm znajdującym się na terenie pałacu, przy drodze wjazdowej w odległości 17 m od budynku. Hydrant znajduje się na sieci gminnej o średnicy 110 mm. Drugi hydrant o średnicy 80 mm znajduje się od zachodniej strony budynku przy zakładzie produkcyjno-magazynowym Uni-Masz sp. j. Juszczuk HM w odległości 100 m od budynku na sieci wodociągowej o średnicy 110 mm. Tym samym warunki są spełnione.

### **12.13. Drogi pożarowe**

Drogę pożarową stanowi projektowana droga wewnętrzna. Szerokość drogi pożarowej nie mniejsza jak 4m, a jej nośność 100 kN na oś samochodu.

## **13. KWALIFIKACJA INWESTYCJI ZE WZGLĘDU NA SPORZĄDZENIE PLANU BIOZ**

Roboty przewidziane dla wykonania przedmiotowej inwestycji, uwzględniając specyfikę obiektu budowlanego i warunki prowadzenia robót budowlanych, zgodnie z art. 21a prawa budowlanego i §6 Rozporządzenia Ministra Infrastruktury w sprawie informacji dotyczącej bezpieczeństwa i ochrony zdrowia oraz planu bezpieczeństwa i ochrony zdrowia, zostały

## **OPIS DO PROJEKTU WYKONAWCZEGO**

Przebudowa budynku Urzędu Gminy Jastków w ramach zadania  
„Rewitalizacja zespołu pałacowo-parkowego w Panieńszczyźnie – Pałac” – etap II

---

wyszczególnione w załączniku „Informacja dotycząca bezpieczeństwa i ochrony zdrowia”.

### **14. OCHRONA INTERESU OSÓB TRZECICH**

Planowana inwestycja nie narusza interesu osób trzecich, nie stanowi przeszkody w dostępie do drogi publicznej oraz nie przesłania światła słonecznego, nie pozbawia możliwości korzystania z dostępnych mediów, nie wpływa również negatywnie na zabudowę działek sąsiednich i ich dotychczasowe użytkowanie.

### **15. OBSZAR ODDZIAŁYWANIA OBIEKTU**

Obszar oddziaływania budynku pałacu mieści się w całości na działce o numerze ewidencyjnym: 93/9, obręb: 14-Panieńszczyzna, na której jest on usytuowany.

Wykaz przepisów prawa w oparciu o które dokonano określenie obszaru oddziaływania obiektu:

- Rozporządzenie ministra infrastruktury z dnia 12.04.2002r. w sprawie warunków technicznych jakim powinny odpowiadać budynki i ich usytuowanie (z późn. zmianami),
- ustawa z dnia 3.10.2008r. o udostępnianiu informacji o środowisku i jego ochronie, udziale społeczeństwa w ochronie środowiska oraz o ocenach oddziaływania na środowisko (z późn. zmianami),
- rozporządzenie Rady Ministrów z dnia 9.11.2010r. w sprawie przedsięwzięć mogących znacząco oddziaływać na środowisko (z późn. zmianami),
- miejscowy plan zagospodarowania przestrzennego Gminy Jastków.

### **16. UWAGI KOŃCOWE**

- W przypadku stwierdzenia warunków odmiennych od założonych w projekcie niezwłocznie powiadomić Projektanta.
- Prace budowlane należy wykonywać zgodnie z wielobranżową dokumentacją projektową, pozwoleniem konserwatorskim i sztuką budowlaną oraz obowiązującymi normami i wymaganiami technicznymi z zachowaniem Przepisów o Bezpieczeństwie i Ochronie Zdrowia.
- W trakcie realizacji wszystkie wymiary należy sprawdzić w naturze. W przypadku jakichkolwiek rozbieżności wymiarowo-gabarytowych należy bezzwłocznie poinformować Projektanta.
- Wszystkie części dokumentacji należy czytać jako całość, części rysunkowa i opisowa wzajemnie się uzupełniają. O wszelkich zauważonych jej defektach należy bezzwłocznie powiadomić nadzór budowy (inwestorski) i nadzór autorski.
- Wszystkie elementy wchodzące w skład projektowanej inwestycji powinny być wykonane z materiałów i wyrobów budowlanych odpowiadających Polskim Normom lub posiadających aktualne na dzień oddania do użytkowania obiektu aprobaty

## **OPIS DO PROJEKTU WYKONAWCZEGO**

Przebudowa budynku Urzędu Gminy Jastków w ramach zadania  
„Rewitalizacja zespołu pałacowo-parkowego w Panieńszczyźnie – Pałac” – etap II

---

techniczne i świadectwa dopuszczenia wydane przez ITB, a w przypadku braku takich dokumentów niezbędne jest uzyskanie certyfikatu dopuszczającego dany wyrób do jednostkowego stosowania, obowiązek uzyskania takiego certyfikatu leży po stronie Wykonawcy.

- Wszystkie roboty a zwłaszcza zanikające lub podlegające zabudowaniu należy przed zamknięciem przedstawić do odbioru inspektorowi nadzoru w celu oceny prawidłowości wykonania i stwierdzenia możliwości bezpiecznego i prawidłowego wykonania kolejnych etapów i robót. Odbiór przez Inspektora Nadzoru części lub całości robót nie zwalnia Wykonawcy od odpowiedzialności za jakość i prawidłowe wykonanie całości robót.
- Projekt budowlany jest objęty prawem autorskim. Wszelkie kopiowanie, powielanie i dokonywanie zmian w projekcie jest niedozwolone.
- Wszelkich zmian w projekcie można dokonać tylko za zgodą autorów projektu.

**Projektował:**

**mgr inż. arch. Marek Podolak**

**nr upr. 425/Lb/2001**

Opracowała:

inż. Anna Lis



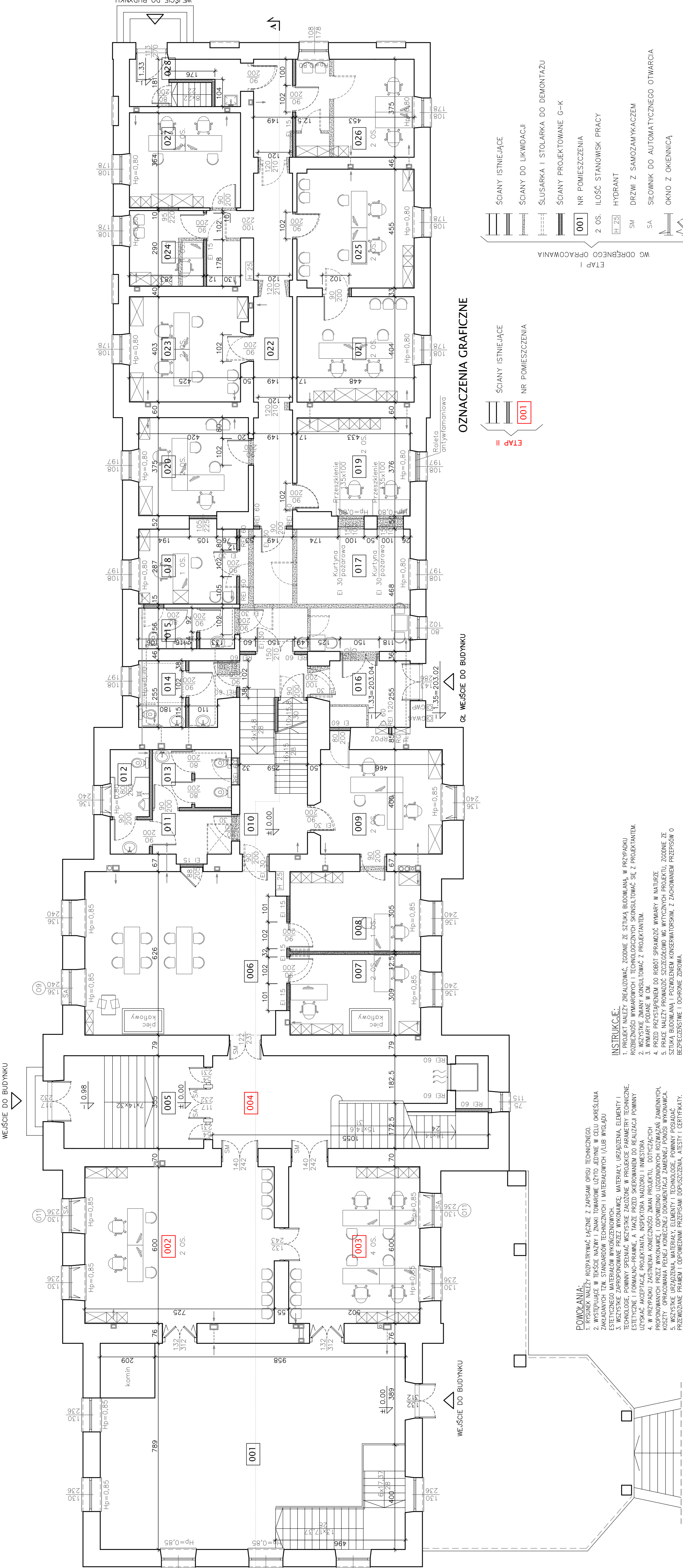




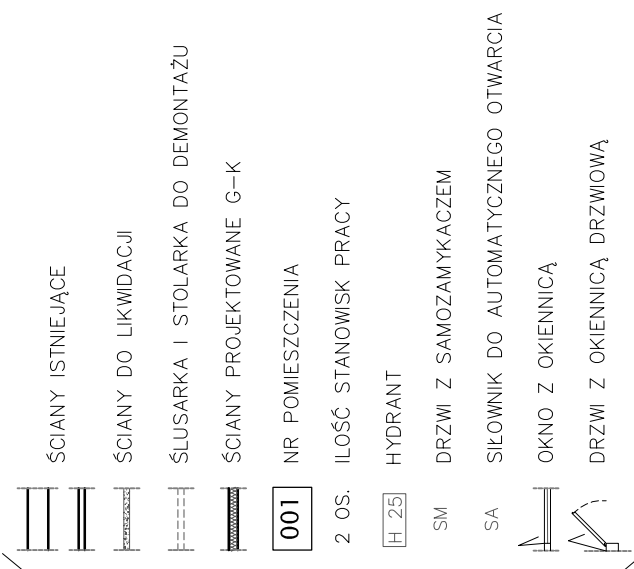
RZUT PARTERU

NR	NAZWA POM. PROJ.	NAZWA POM. ISTN.	H [m]	POW. [m²]
001	SALA WIELOFUNKYJNA	SALA WIELOFUNKYJNA	4.70	80.60
002	POM. BIUROWE	POM. BIUROWE	4.00	43.50
003	POM. BIUROWE	POM. BIUROWE	4.00	31.00
004	KLATKA SCHODOWA NR 2	KLATKA SCHODOWA	4.00	37.45
005	PRZEDSIONEK	PRZEDSIONEK	4.00	19.70
006	KOMUNIKACJA	KOMUNIKACJA	4.00	47.60
007	POM. BIUROWE	POM. BIUROWE	4.00	15.35
008	POM. BIUROWE	POM. BIUROWE	4.00	15.20
009	KASA I BIURO PODAWCZE	POM. BIUROWE	4.00	19.50
010	KLATKA SCHODOWA NR 1	KLATKA SCHODOWA	3.00/4.00	19.80
011	PRZEDSIONEK	POM. BIUROWE	4.00	5.80
012	WC MĘSKI	POM. BIUROWE	4.00	6.00
013	WC DAMSKI	POM. BIUROWE	4.00	6.70
014	WC DAMSKI I NIEPEŁN.	WC	3.00	8.50
015	WC MĘSKI	POM. SOCJALNE	3.10	5.95
016	PRZEDSIONEK	PRZEDSIONEK	3.10	9.00
017	HOL	ARCHIWUM/KORYTARZ	3.10	33.35
018	POM. BIUROWE	POM. SOCJALNE	3.10	11.20
019	BIURO PODAWCZE I KASA	POM. SOCJALNE	3.10	15.60
020	POM. BIUROWE	ARCHIWUM	3.10	16.05
021	POM. BIUROWE	POM. BIUROWE	3.10	18.10
022	KORYTARZ	KORYTARZ	3.10	27.00
023	POM. BIUROWE	POM. BIUROWE	3.10	17.80
024	POM. BIUROWE	POM. BIUROWE	3.10	8.20
025	POM. BIUROWE	POM. BIUROWE	3.10	20.20
026	POM. BIUROWE	POM. BIUROWE	3.10	17.00
027	POM. BIUROWE	POM. BIUROWE	3.10	15.50
028	SCHOŁEK PORZĄDKOWY	KLATKA SCHODOWA	3.10	7.70

Jednostka projektowa:	PROJEKTORIUM Anna Lis	ul. Gajarska 2/2 20-010 Lublin
Inwestor:	Gmina Jastków ul. Chmielowa 3; 21-002 Jastków, Powiat Lubelski	Data: III 2017r.
Nazwa i adres inwestycji:	PRZEBUDOWA BUDYNKU URZĘDU GMINY JASTKÓW W RAMACH ZADANIA "REWITALIZACJA ZESPOŁU PALACOWO-PARKOWEGO W PANIENSZCZYŃNIE - PAŁAC" DZIAŁKA NR EWID. 939 OBRĘB: 14 PANIENSZCZYŃNA	Faza: PW Skala: 1:100 Nr rysunku: 2A
Nazwa rysunku:	RZUT PARTERU	
Linia i nazwisko / nr uprawnień	Specjalność:	Podpis:
Projektant:	mgr inż. arch. Marek Podolak nr upr.425/Lb/2001	architektoniczna
Opracował:	inż. Anna Lis	
Niniejszy projekt jest chroniony prawem autorskim. Kopieowanie, publikowanie oraz wykorzystanie projektu do jakichkolwiek innych celów bez wiedzy i zgody autora jest zabronione na mocy ustawy o Prawie Autorskim i prawach pokrewnych z dnia 4 lutego 1994 r. (Dz.U.z 1994r., nr 24, poz.83)		



OZNACZENIA GRAFICZNE

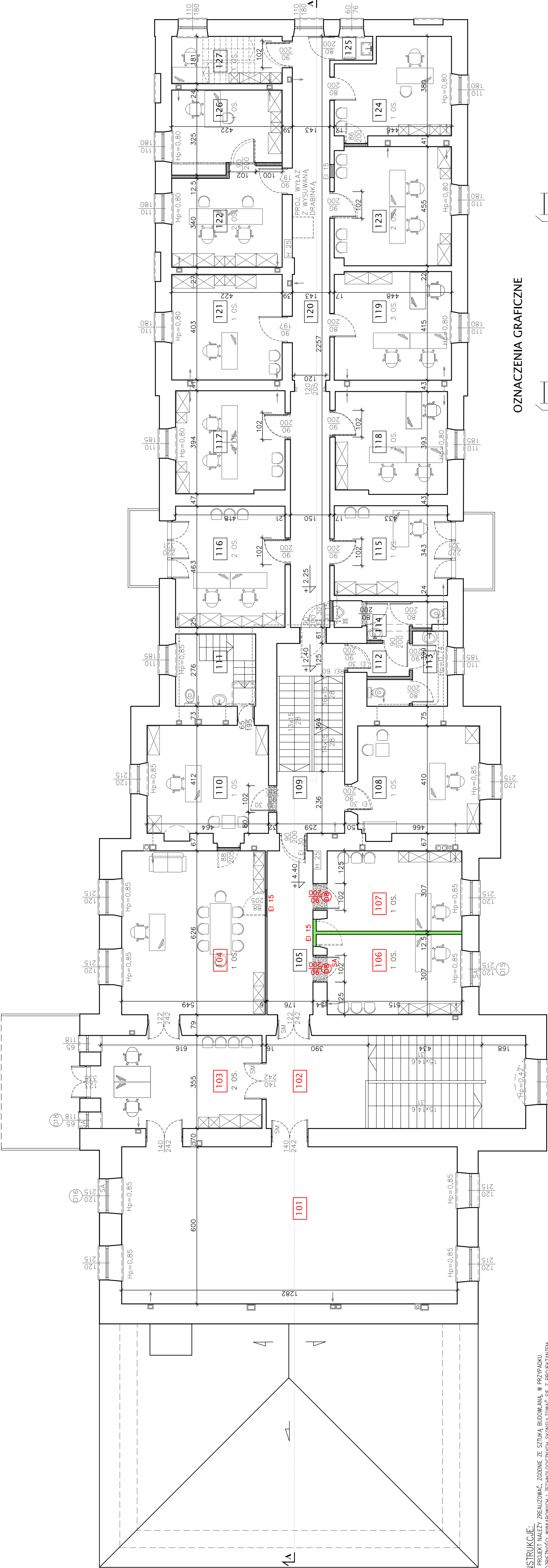


- INSTRUKCJE:
- PROJEKT NALEŻY ZREALIZOWAĆ, ZGODNIE ZE SZKICEM BUDOWLANYM, W PRZYPADKU ROZBIEŻNOŚCI WYMIARÓW I TECHNOLOGIICH SKONSULTOWAĆ SIĘ Z PROJEKTANTEM.
  - WSZYSTKIE ZMIANY KONSULTOWAĆ Z PROJEKTANTEM.
  - WYMIARY PODANE W CM.
  - PRZED PRZYSTĄPIENIEM DO ROBÓT SPRAWDZIĆ WYMIARY W NATURZE.
  - PRACE NALEŻY PRZEWODZIĆ SZCZEGÓŁOWO WG WTYCZNYCH PROJEKTU, ZGODNIE ZE SZKICEM BUDOWLANYM I POZWOLENIEM KONSERWATORSKIM, Z ZACHOWANIEM PRZEPISÓW O BEZPIECZEŃSTWIE I OCHRONIE DROWIA.

- POWOLANIA:
- RYSEK NALEŻY ROZPATRYWAĆ ŁĄCZNIE Z ZAPISAMI OPISU TECHNICZNEGO.
  - WYSTĘPUJĄCE W TEKŚCIE NAZWY I ZNAKI TOWAROWE UŻYTO JEDYNE W CELU OKREŚLENIA ZAKADANICH IZN. STANDARDÓW TECHNICZNYCH I MATERIAŁÓW I/LUB WYGLĄDU
  - WSZYSTKIE ZAPROPONOWANE PRZEZ WYKONAWCĘ: MATERIAŁY, URZĄDZENIA, ELEMENTY I TECHNOLOGIE, POWINNY SPRAWDZIĆ WYSTĘPIE ZŁOŻONE W PROJEKCE PARAMETRY TECHNICZNE, ESTETYCZNE I FORMALNO-PRACOWE, A TAKŻE PRZED SKIEROWANIEM DO REALIZACJI POWINNY UZYSKAĆ AKCEPTACJĘ PROJEKTANTA, INSPEKTORA NADZORU I INWESTORA.
  - W PRZYPADKU ZAISTNIENIA KONECZNOŚCI ZMIAN PROJEKTU, DOTYCZĄCYCH PROPONOWANYCH PRZEZ WYKONAWCĘ I OPOWIEDNIO UZGODNIONYCH ROZMAIĄN ZAMIAENIACH, KOSZTY OPRACOWANIA PEŁNEJ KONECZNEJ DOKUMENTACJI ZAMÓWIENIA, POWINNY POSIADAĆ PRZEWODZĄCE PRACEN I OPOWIEDNIO PRZEPISAMI DOPUSZCZENIA, ATESTY I CERTYFIKATY.

RZUT PIĘTRA

NR	NAZWA POM. PROJ.	NAZWA POM. ISTN.	H [m]	POW. [m²]
101	SALA KONFERENCYJNA	SALA KONFERENCYJNA	3.93	76.95
102	KLATKA SCHODOWA NR 2	KLATKA SCHODOWA	3.40	35.20
103	POM. BIUROWE	POM. BIUROWE	3.93	21.85
104	POM. BIUROWE	POM. BIUROWE	3.45	34.35
105	KORYTARZ	KORYTARZ	3.45	12.00
106	POM. BIUROWE	POM. BIUROWE	3.45	16.55
107	POM. BIUROWE	POM. BIUROWE	3.45	16.55
108	POM. BIUROWE	POM. BIUROWE	3.45	19.70
109	KLATKA SCHODOWA NR 1	KLATKA SCHODOWA	3.45 / 3.75	18.80
110	POM. BIUROWE	POM. BIUROWE	3.45	19.85
111	POM. TECHNICZNE	POM. TECHNICZNE	3.70	8.40
112	PRZEDIONEK	SERWEROWNIA	3.75	2.90
113	WC DAMSKI	SERWEROWNIA	3.75	5.60
114	WC MĘSKI	SERWEROWNIA	3.75	5.20
115	POM. BIUROWE	POM. BIUROWE	3.75	14.85
116	POM. BIUROWE	POM. BIUROWE	3.75	19.35
117	POM. BIUROWE	POM. BIUROWE	3.10	16.30
118	POM. BIUROWE	POM. BIUROWE	3.10	16.85
119	POM. BIUROWE	POM. BIUROWE	3.10	18.55
120	KORYTARZ	KORYTARZ	3.10	33.35
121	POM. BIUROWE	POM. BIUROWE	3.10	17.00
122	POM. BIUROWE	POM. BIUROWE	3.10	16.60
123	POM. BIUROWE	POM. BIUROWE	3.10	20.20
124	POM. BIUROWE	POM. BIUROWE	3.10	15.35
125	SCHOWEK PORZĄDKOWY	WC	3.10	1.35
126	POM. BIUROWE	POM. BIUROWE	3.10	11.70
127	POM. BIUROWE	KLATKA SCHODOWA	3.10	7.70
				486.30



- INSTRUKCJE:**
- PROJEKT NALEŻY ZREALIZOWAĆ ZGODNIE ZE SZTUKĄ BUDOWLANĄ, W PRZYPADKU ROZBIEŻNOŚCI WYMIAROWYCH I TECHNOLOGICZNYCH SKONSULTOWAĆ SIĘ Z PROJEKTANTEM.
  - WSZYSTKIE ZMIANY KONSULTOWAĆ Z PROJEKTANTEM.
  - WYMIARY PODANE W CM.
  - PRZED PRZYSTĄPIENIEM DO ROBÓT SPRAWDZIĆ WYMIARY W NATURZE
  - PRACE NALEŻY PROWADZIĆ SZCZEGÓLNO WZ. WTYCZNYCH PROJEKTU, ZGODNIE ZE SZTUKĄ BUDOWLANĄ I POZWOLENIEM KONSERWATORSKIM, Z ZACHOWANIEM PRZEPISÓW O BEZPIECZEŃSTWIE I OCHRONIE ZDROWIA.
- POWOLANIA:**
- WYSIENIEK NALEŻY ROZPATRYWAĆ JAKOŚĆNIE Z ZAPISAMI OPISU TECHNICZNEGO.
  - WYSTĘPUJĄCE W TEKŚCIE NAZWY I ZNAKI TOWAROWE UŻYTO JEDYNE W CELU OKREŚLENIA ZAKŁADANYCH TZW. STANDARDÓW TECHNICZNYCH I MATERIAŁOWYCH I/LUB WYGLĄDU ESTETYCZNEGO MATERIAŁÓW WYKOŃCZENIOWYCH
  - WSZYSTKIE ZAPROPONOWANE PRZEZ WYKONAWCĘ: MATERIAŁY, URZĄDZENIA, ELEMENTY I TECHNOLOGIE, POWINNY SPŁENIAĆ WSZYSTKIE ZAKOŻONE W PROJEKCE PARAMETRY TECHNICZNE, ESTETYCZNE I FORMALNO-PRAWNE, A TAKŻE PRZED SKIEROWANIEM DO REALIZACJI POWINNY UŻYSKAĆ AKCEPTACJĘ, PROJEKTANTA, INSPEKTORA NADZORU I INWESTORA
  - W PRZYPADKU ZAISTNIENIA KONECZNOŚCI ZMIAN PROJEKTU, DOTYCZĄCYCH PROPONOWANYCH PRZEZ WYKONAWCĘ, I ODPÓWIEDNIO UZGODNIONYCH ROZWIĄZAŃ ZAMAWIENICZ, KOSZTY OPRACOWANIA PEŁNEJ KONECZNEJ DOKUMENTACJI ZAMENNEJ PONOSI WYKONAWCA.
  - WSZYSTKIE URZĄDZENIA, MATERIAŁY, ELEMENTY I TECHNOLOGIE, POWINNY POSIADAĆ PRZEMOJANE PRAWEM I ODPÓWIEDNIMI PRZEPISAMI DOPUSZCZENIA, ATESTY I CERTYFIKATY.

OZNACZENIA GRAFICZNE

- ETAP I**
- ŚCIANY ISTNIEJĄCE
  - ŚCIANY DO LIKWIDACJI
  - ŚLUSARKA I STOLARKA DO DEMONTAŻU
  - ŚCIANY PROJEKTOWANE G-K
  - NR POMIESZCZENIA
  - 2 OS.
  - IŁOŚĆ STANOWISK PRACY
  - HYDRANT
  - SM
  - SA
- ETAP II**
- ŚCIANY ISTNIEJĄCE
  - ŚCIANY DO LIKWIDACJI
  - STOLARKA DO DEMONTAŻU
  - ŚCIANY PROJEKTOWANE G-K
  - NR POMIESZCZENIA
  - 2 OS.
  - IŁOŚĆ STANOWISK PRACY
- WG ODRĘBNEGO OPRACOWANIA**

Jednostka projektowa:	PROJEKTORIUM Anna Lis	ul. Gen. Józef 20-010 Łódź
Inwestor:	Gmina Jastków ul. Chmielowa 3; 21-002 Jastków, Panielszczyzna	Data: III 2017r.
Nazwa i adres inwestycji:	PRZEBUDOWA BUDYNKU URZĘDU GMINY JASTKÓW W RAMACH ZADANIA "REWITALIZACJA ZESPOŁU PALACOWO-PARKOWEGO W PANIEŃSZCZYŹNIE - PAŁAC" DZIAŁKA NR EWID. 939 OBRĘB: 14 PANIEŃSZCZYŻNA	Faza: PW
Nazwa rysunku:	RZUT PIĘTRA	Skala: 1:100
Imię i nazwisko / nr uprawnień	mgr inż. arch. Marek Podolak nr upr.425/Lb/2001	Nr rysunku: 3A
Specjalność:	architektoniczna	
Projektant:	inż. Anna Lis	
Opracował:		

Niniejszy projekt jest chroniony prawem autorskim. Kopieowanie, publikowanie oraz wykorzystanie projektu do jakichkolwiek innych celów bez wiedzy i zgody autorów jest zabronione na mocy Ustawy o Prawie Autorskim i prawach pokrewnych z dnia 4 lutego 1994 r. (Dz.U.z 1994r., nr 24, poz.83)



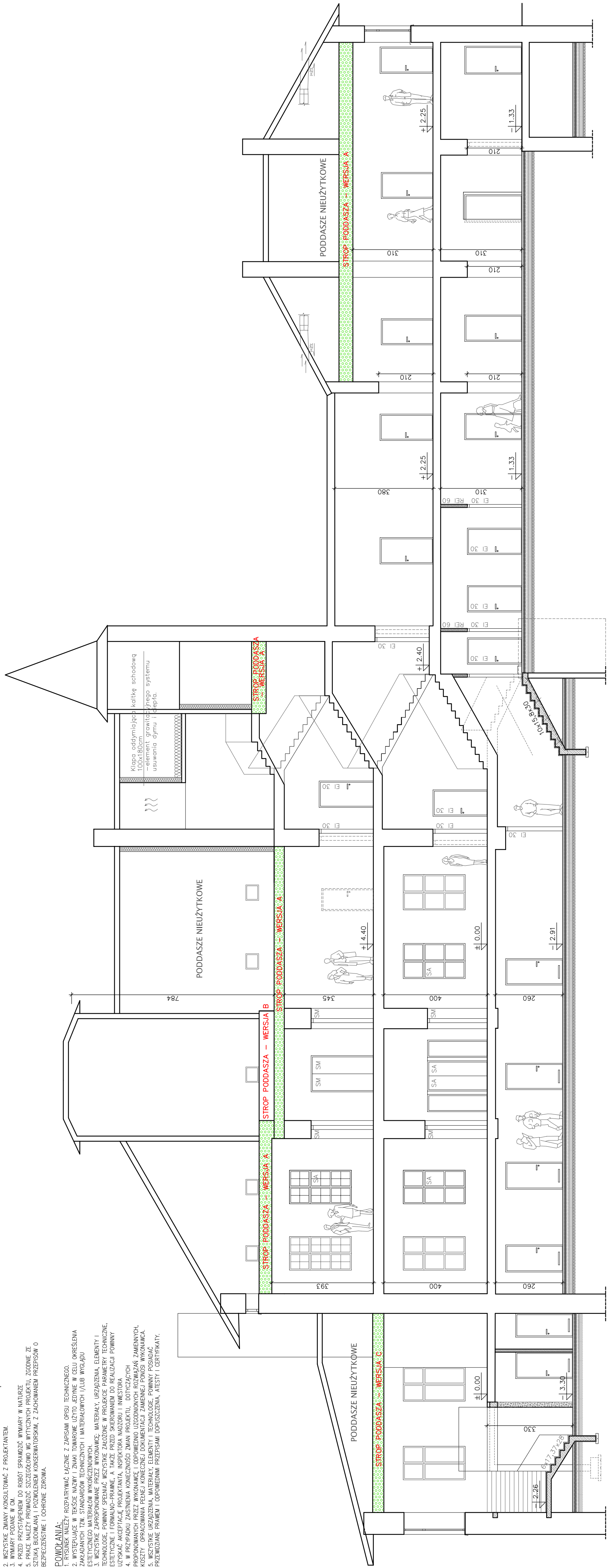
# PRZEKRÓJ A-A

INSTRUKCJE:

1. PROJEKT NALEŻY ZREALIZOWAĆ, ZGODNIE ZE SZUKĄ BUDOWNIA, W PRZYPADKU ROZBIENIENIA WYMAGOWYCH I TECHNOLOGICZNYCH SKONSULTOWAĆ SIĘ Z PROJEKTANTEM.
2. WSZYSTKIE ZMIANY KONSULTOWAĆ Z PROJEKTANTEM.
3. WYMARY PODANE W CM.
4. PRZED PRZYSTĄPIENIEM DO ROBÓT SPRAWDZIĆ WYMARY W NATURZE
5. PRACĘ NALEŻY PROMADZIĆ SZCZEGÓŁOWO WG WTYCZNYCH PROJEKTU, ZGODNIE ZE SZUKĄ BUDOWNIA I POZWOLENIEM KONSERWATORSKIM, Z ZACHOWANIEM PRZEPISÓW O BEZPIECZEŃSTWIE I OCHRONIE DROWA.

POWOLANIA:

1. RYSUNEK NALEŻY RZĄDZIĆMYŁĄ ŁĄCZNIE Z ZAPISAMI OPISU TECHNICZNEGO.
2. WYSTĘPUJĄCE W TEKście NAZYWY I ZNAKI WYMAGAJĄ UŻYTIK JEDNINE W CELU OKREŚLENIA ZAKŁADANYCH TZW. STANDARDÓW TECHNICZNYCH I MATERIAŁOWYCH /LUB WYGLĄDU SZCZEGÓLNEGO MATERIAŁÓW WYKONCZONYCH/
3. WSKAZUJĄCE ZAPORÓWNIANE PRZEZ WYKONAWCĘ: MATERIAŁY, URZĄDZENIA, ELEMENTY I TECHNOLOGIE, POWINNY SPENIAĆ WSKAZANE W PROJEKcie PARAMETRY TECHNICZNE, ESTETYCZNE I FORMALNO-FORME, A TAKŻE PRZED SKŁADANIEM DO REALIZACJI POWINNY UŻYTKAĆ AKCEPTACJE PROJEKTANTÓW, INSPEKTORÓW NAZORU I INWESTORÓW.
4. W PRZYPADKU ZASTANOWIENIA KONECZĄCEGO NAJWIĘKSZĄ PRODUKTU, DOTYCZĄCYCH KOSZTÓW, WYKONAWCA MUSI PRZEDSKŁADOWAĆ WYKONAWCZĄ KONTROLĘ I WYKONAWCZĄ KONTROLĘ, KONTROLA PRACOWNIA PRZETWÓRZENIA DOKUMENTACJI ZAMAWIENIA POWINIEN WYKONAWCA.
5. WSKAZUJĄCE URZĄDZENIA, MATERIAŁY, ELEMENTY I TECHNOLOGIE, POWINNY POSIADAĆ PRZEDZIĄŻANE PRAWEM, LOPOWNIENIEM PRZEPISAMI DOPISZCZENIA, AESTYI I RITFIKATY.



## OZNACZENIA GRAFICZNE



ETAP I



ŚCIANY DO LIKWIDACJI

STOLARKA DO DEMONTAŻU

STOLARKA DO DEMONTAŻU

ŚCIANY PROJEKTOWANE G-K

ŚCIANY PROJEKTOWANE G-K

ŚCIANY PROJEKTOWANE MUR

ŚCIANY PROJEKTOWANE MUR

## SCHODY DO DEMONTAŻU

## SCHODY DO DEMONTAŻU

SM

DRZWI Z SAMOZAMYKACZEM

SA SŁOWNIK DO AUTOMATYCZNEGO OTWARCIA

Inwestycja projektowa:	PROJEKTORIUM Anna Lis	ul. Granicza 3/ 20-010 Lublin
Inwestor:	Gmina Jastków ul. Chmielowa 3; 21-002 Jastków, Pieniężna	Data: <b>III 2017r.</b>
Nazwa i adres inwestycji:	PRZEBUDOWA BUDYNKU URZĘDU GMINY JASTKÓW W RAMACH ZADANIA "REWITALIZACJA ZESPÓŁU PALACOWO-PARKOWEGO W PIENIEŻNA DZIAŁKA NR EWID. 939 OBRĘB: 14 PIENIEŻNOCZYNA	Faza: <b>PW</b>  Skala: <b>1:100</b>  Nr rysunku: <b>4A</b>
Nazwa rysunku:	PRZEKRÓJ A-A	
Imię i nazwisko / nr uprawnień	Specjalność:	Podpis:
Projektant:	mgr inż. arch. Marek Podolak nr upr.425/Lb/2001	architektoniczna
Opracował:	inż. Anna Lis	
<p>Niniejszy projekt jest chroniony prawem autorskim. Kopiowanie, publikowanie oraz wykorzystanie projektu do jakiegokolwiek celów bez wiedzy i zgody autorów jest zabronione na mocy ustawy o Prawie Autorskim i prawach pokrewnych z dnia 4 lutego 1994 r. (Dz.U.z. 1994, nr 24, poz.83)</p>		

UWAGA:

Stolarkę i balustradę wrysowano schematycznie.



**POWOLANIA:**

1. RYSUNEK NALEŻY ROZPATRYWAĆ ŁĄCZNIE Z ZAPISAMI OPISU TECHNICZNEGO.
2. WYSTĘPUJĄCE W TEKŚCIE NAZWY I ZNAKI TOWAROWE UŻYTO JEDYNE W CELU OKREŚLENIA ZAKŁADANYCH TZW. STANDARDÓW TECHNICZNYCH I MATERIAŁOWYCH I/LUB WYGLĄDU ESTETYCZNEGO MATERIAŁÓW WYKONCZENIOWYCH.
3. WSZYSTKIE ZAPROPONOWANE PRZEZ WYKONAWCĘ: MATERIAŁY, URZĄDZENIA, ELEMENTY I TECHNOLOGIE, POMINNY SPECYFICZNE WSZYSTKIE ZAŁOŻONE W PROJEKcie PARAMETRY TECHNICZNE, ESTETYCZNE I FORMALNO-PRAWNE, A TAKŻE PRZED SKIEROWANIEM DO REALIZACJI POMINNY UZYSKAĆ AKCEPTACJĘ PROJEKTANTA, INSPEKTORA NADZORU I INWESTORA
4. W PRZYPADKU ZAISTNIENIA KONECZNOŚCI ZMIAN PROJEKTU, DOTYCZĄCYCH PROPONOWANYCH PRZEZ WYKONAWCĘ I ODPOWIEDNIO UZGODNIONYCH ROZWIĄZAŃ ZAMIENNYCH, KOSZTY OPRACOWANIA PEŁNEJ KONECZNEJ DOKUMENTACJI ZAMIENNEJ PONOSI WYKONAWCA.
5. WSZYSTKIE URZĄDZENIA, MATERIAŁY, ELEMENTY I TECHNOLOGIE, POMINNY POSIADAĆ PRZEWIDZIANE PRAWEM I ODPOWIEDNIMI PRZEPISAMI DOPUSZCZENIA, ATESTY I CERTYFIKATY.

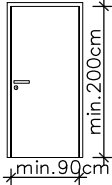
**INSTRUKCJE:**

1. PROJEKT NALEŻY ZREALIZOWAĆ, ZGODNIE ZE SZTUKĄ BUDOWLANĄ, W PRZYPADKU ROZBIEŻNOŚCI WYMIAROWYCH I TECHNOLOGICZNYCH SKONSULTOWAĆ SIĘ Z PROJEKTANTEM.
2. WSZYSTKIE ZMIANY KONSULTOWAĆ Z PROJEKTANTEM.
3. WYMIARY PODANE W CM.
4. PRZED PRZYSTĄPIENIEM DO ROBÓT SPRAWDZIĆ WYMIARY W NATURZE
5. PRACE NALEŻY PROWADZIĆ SZCZEGÓŁOWO WG WYTYCZNYCH PROJEKTU, ZGODNIE ZE SZTUKĄ BUDOWLANĄ I POZWOLENIEM KONSERWATORSKIM, Z ZACHOWANIEM PRZEPISÓW O BEZPIECZEŃSTWIE I OCHRONIE ZDROWIA.

**UWAGI:**

1. PRZED WYKONANIEM STOLARKI I ŚLUSARKI SPRAWDZIĆ ZGODNOŚĆ WYMIARÓW PROJEKTOWANYCH Z RZECZYWISTYMI.
2. WYMIARY NA SCHEMATACH STOLARKI DRZWIOWEJ OZNACZAJĄ MINIMALNE ŚWIATŁO PRZEJŚCIA.

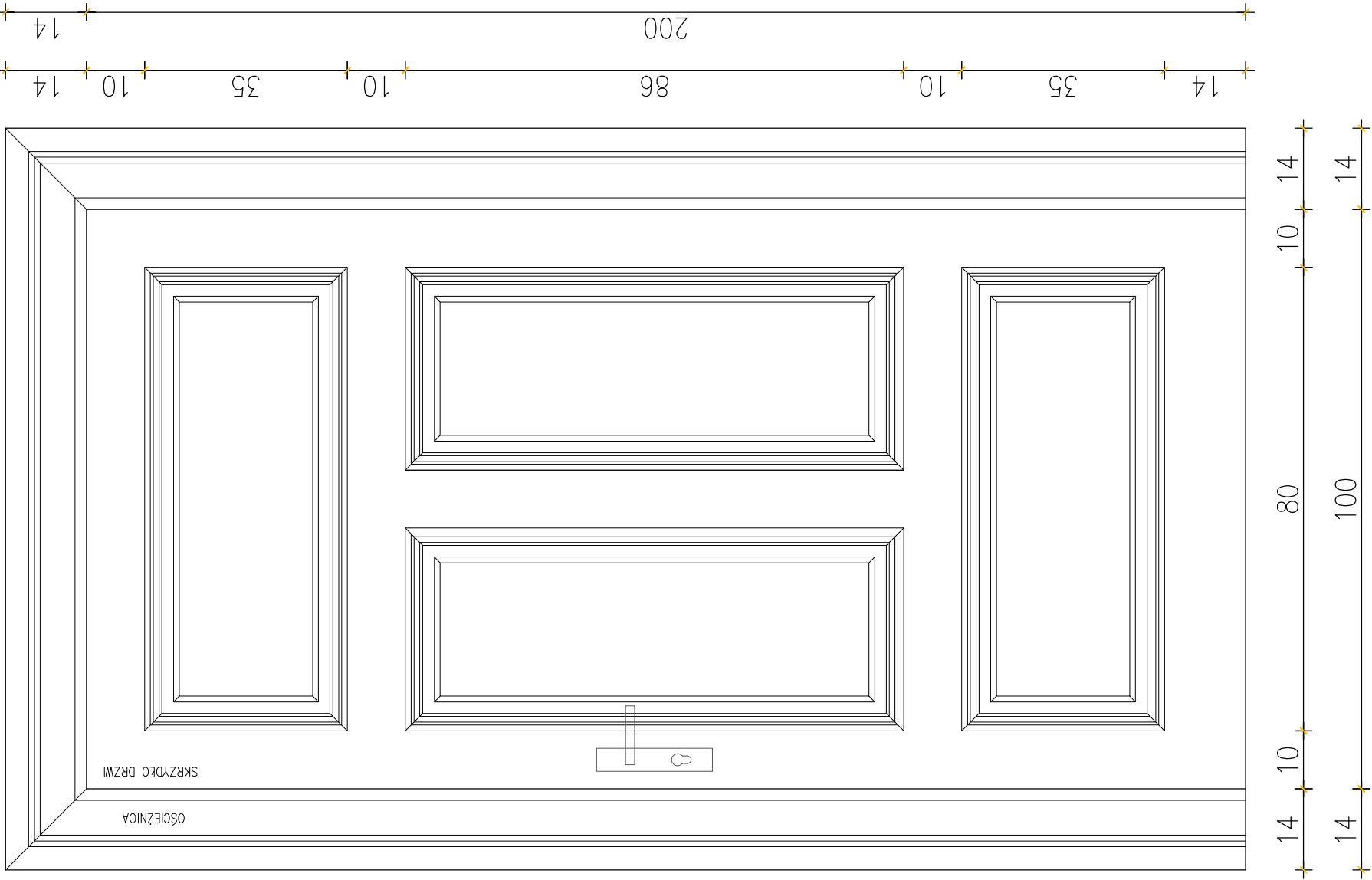
# ZESTAWIENIE STOLARKI

OZNACZENIA		D8
DRZWI SCHEMAT		
UWAGI:		Drzwi i ościeżnica: drewniane. Drewno dębowe, klejone (płyciny drzwiowe lite), malowane matową emalią akrylową na kolor biały. Wypozażone w zamek kluczowy. Wszystkie okucia stylizowane. Detal wg rysunku 5A.
Wym. w świetle otworu w murze	Sz	102
	H <sub>z</sub>	207
Wym. w świetle ościeżnicy	S <sub>w</sub>	min.90
	H <sub>w</sub>	min.200
P rawe / L ewe	L	P
Kondygn. podziemna	—	—
Parter	—	—
Piętro	1	1
Poddasze	—	—
RAZEM	1	1

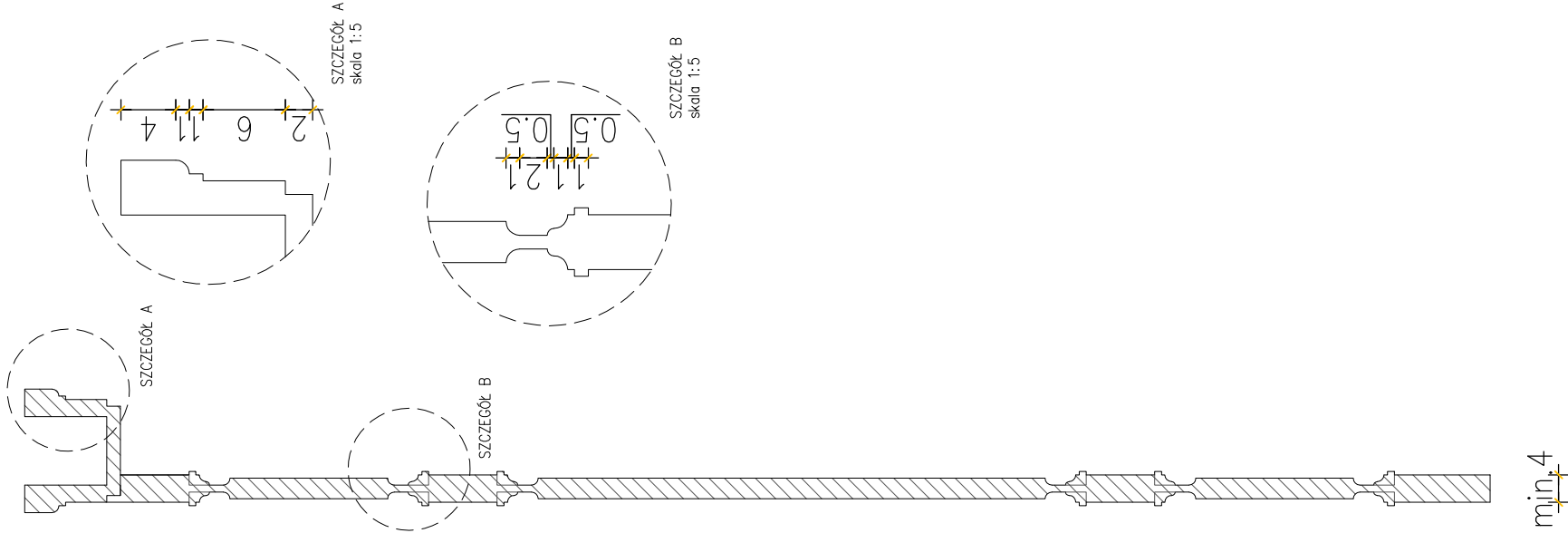
Jednostka projektowa:	PROJEKTORIUM Anna Lis		ul. Graniczna 2½ 20-010 Lublin
Inwestor:	Gmina Jastków    ul. Chmielowa 3; 21-002 Jastków, Panięszczyzna	Data:	III 2017r.
Nazwa i adres inwestycji:	PRZEBUDOWA BUDYNKU URZĘDU GMINY JASTKÓW W RAMACH ZADANIA "REWITALIZACJA ZESPOŁU PAŁACOWO-PARKOWEGO W PANIEŃSZCZYŹNIE - PAŁAC" DZIAŁKA NR EWID. 93/9 OBRĘB: 14 PANIEŃSZCZYŻNA	Faza:	PW
		Skala:	1:100
		Nr rysunku:	5A
Nazwa rysunku:	ZESTAWIENIE STOLARKI		
Imię i nazwisko / nr uprawnień		Specjalność:	Podpis:
Projektował:	mgr inż. arch. Marek Podolak nr upr.425/Lb/2001	architektoniczna	
Opracowała:	inż. Anna Lis		
Niniejszy projekt jest chroniony prawem autorskim. Kopiowanie, publikowanie oraz wykorzystanie projektu do jakichkolwiek innych celów bez wiedzy i zgody autorów jest zabronione na mocy Ustawy o Prawie Autorskim i prawach pokrewnych z dnia 4 lutego 1994 r. (Dz.U.z 1994r., nr 24, poz.83)			

# DETAL ARCHITEKTONICZNY STOLARKI

WIDOK



PRZEKRÓJ



DRZWI ISTNIEJĄCE DO POM. 124 – PRZEZNACZONE DO RENOWACJI.

## INSTRUKCJE:

- PROJEKT NALEŻY ZREALIZOWAĆ, ZGODNIE ZE SZTUKĄ BUDOWLANĄ, W PRZYPADKU ROZBIĘŻNOŚCI WYMIAROWYCH I TECHNOLOGICZNYCH SKONSULTOWAĆ SIĘ Z PROJEKTANTEM.
- WSZYSTKIE ZMIANY KONSULTOWAĆ Z PROJEKTANTEM.
- WYMIARY PODANE W CM.
- PRZED PRZYSTĄPIENIEM DO ROBÓT SPRAWDZIĆ WYMIARY W NATURZE
- PRACE NALEŻY PROWADZIĆ SZCZEGÓŁOWO WG WYTYCZNYCH PROJEKTU, ZGODNIE ZE SZTUKĄ BUDOWLANĄ I POZWOLENIEM KONSERWATORSKIM, Z ZACHOWANIEM PRZEPISÓW O BEZPIECZEŃSTWIE I OCHRONIE ZDROWIA.
- SKRZYDŁA DRZWIOWE NALEŻY MONTOWAĆ Z OSŁEŻNICĄ.

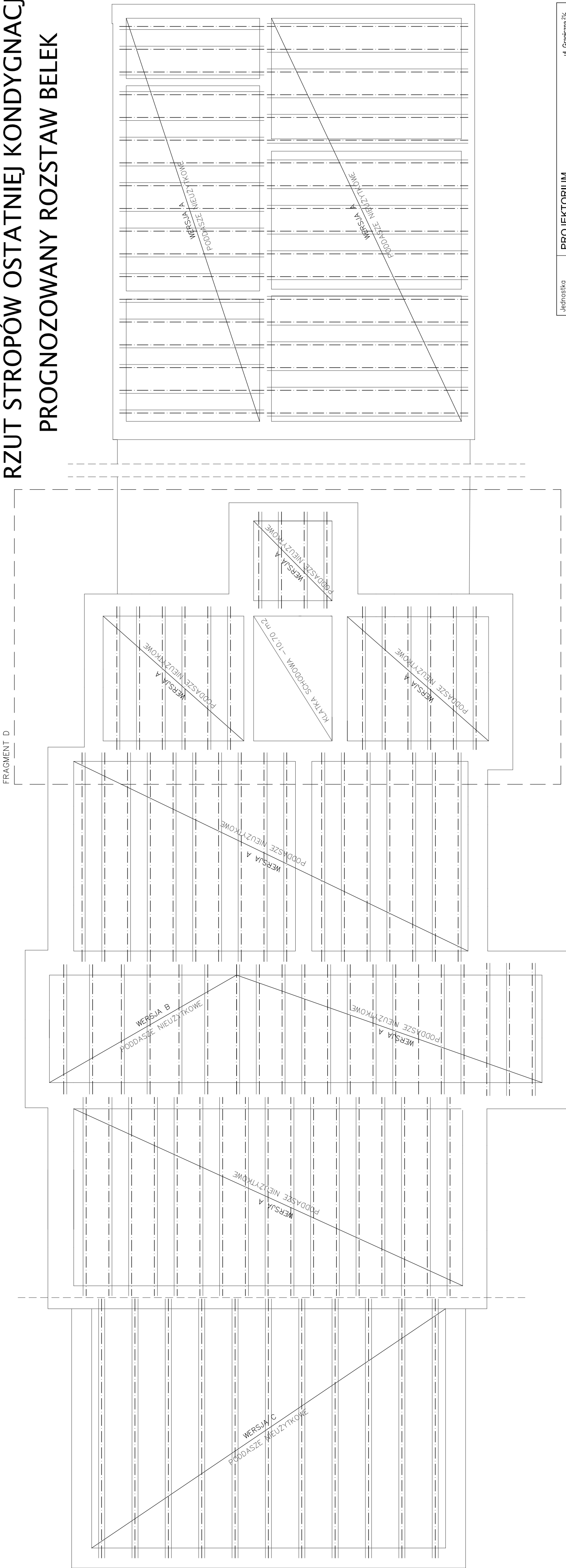
## POWOLANIA:

- RYSUNEK NALEŻY ROZPATRYWAĆ ŁĄCZNIE Z ZAPISAMI OPISU TECHNICZNEGO.
- WYSTĘPUJĄCE W TEKŚCIE NAZWY I ZNAKI TOWAROWE UŻYTO JEDYNE W CELU OKREŚLENIA ZAKŁADANYCH TZW. STANDARDÓW TECHNICZNYCH I MATERIAŁOWYCH I/LUB WYGLĄDU ESTETYCZNEGO MATERIAŁÓW WYKONCZENIOWYCH.
- WSZYSTKIE ZAPROPONOWANE PRZEZ WYKONAWCĘ: MATERIAŁY, URZĄDZENIA, ELEMENTY I TECHNOLOGIE, POWNNY SPEŁNIAĆ WSZYSTKIE ZAŁOŻONE W PROJEKCE PARAMETRY TECHNICZNE, ESTETYCZNE I FORMALNO-PRAWNE, A TAKŻE PRZED SKIEROWANIEM DO REALIZACJI POWNNY UZYSKAĆ AKCEPTACJĘ PROJEKTANTA, INSPEKTORA NADZORU I INWESTORA
- W PRZYPADKU ZAISTNIENIA KONIECZNOŚCI ZMIAN PROJEKTU, DOTYCZĄCYCH PROPONOWANYCH PRZEZ WYKONAWCĘ I ODPOWIEDNIO UZGODNIONYCH ROZMAIANYCH ZAMENNYCH, KOSZTY OPRACOWANIA PEŁNEJ KONIECZNEJ DOKUMENTACJI ZAMIEENNEJ PONOSI WYKONAWCA.
- WSZYSTKIE URZĄDZENIA, MATERIAŁY, ELEMENTY I TECHNOLOGIE, POWNNY POSIADAĆ PRZEMDZIANE PRAWEM I ODPOWIEDNIMI PRZEPISAMI DOPUSZCZENIA, ATESTY I CERTYFIKATY.

Jednostka projektowa:	PROJEKTORIUM Anna Lis		ul. Graniczna 2/4 20-010 Lublin
Inwestor:	Gmina Jastków 21-002 Jastków, Panieńszczyzna	ul. Chmielowa 3; Panieńszczyzna	Data: III 2017r.
Nazwa i adres inwestycji:	PRZEBUDOWA BUDYNKU URZĘDU GMINY JASTKÓW W RAMACH ZADANIA "REWITALIZACJA ZESPOŁU PAŁACOWO-PARKOWEGO W PANIENSZCZYŹNIE - PAŁAC" DZIAŁKA NR EWID. 93/9 OBRĘB: 14 PANIENSZCZYŻNA		Faza: PW Skala: 1:10 Nr rysunku: 6A
Nazwa rysunku:	DETAL ARCHITEKTONICZNY STOLARKI		
Imię i nazwisko / nr uprawnień		Specjalność:	Podpis:
Projektował:	mgr inż. arch. Marek Podolak nr upr. 425/Lb/2001	architektoniczna	
Opracował:	inż. Anna Lis		
Niniejszy projekt jest chroniony prawem autorskim. Koplowanie, publikowanie oraz wykorzystanie projektu do jakiegokolwiek innego celu bez wiedzy i zgody autorów jest zabronione na mocy Ustawy o Prawie Autorskim i prawach pokrewnych z dnia 4 lutego 1994 r. (Dz.U.z 1994r., nr 24, poz.83)			

# RZUT STROPÓW OSTATNIEJ KONDYGNACJI

## PROGNOZOWANY ROZSTAW BELEK



### INSTRUKCJE:

- PROJEKT NALEŻY ZREALIZOWAĆ, ZGODNIE ZE SZUKĄ BUDOWLANĄ, W PRZYPADKU ROZBIĘŻNOŚCI WYMIAROWYCH I TECHNOLOGICZNYCH SKONSULTOWAĆ SIĘ Z PROJEKTANTEM.
- WSZYSTKIE ZMIANY KONSULTOWAĆ Z PROJEKTANTEM.
- WYMIARY PODANE W CM.
- PRZED PRZYSTĄPIENIEM DO ROBÓT SPRAWDZIĆ WYMIARY W NATURZE
- PRACE NALEŻY PROWADZIĆ SZCZEGÓŁOWO WG WYTYCZNYCH PROJEKTU, ZGODNIE ZE SZUKĄ BUDOWLANĄ I POZWOLENIEM KONSERWATORSKIM, Z ZACHOWANIEM PRZEPISÓW O BEZPIECZEŃSTWIE I OCHRONIE ZDROWIA.

### POWOLANIA:

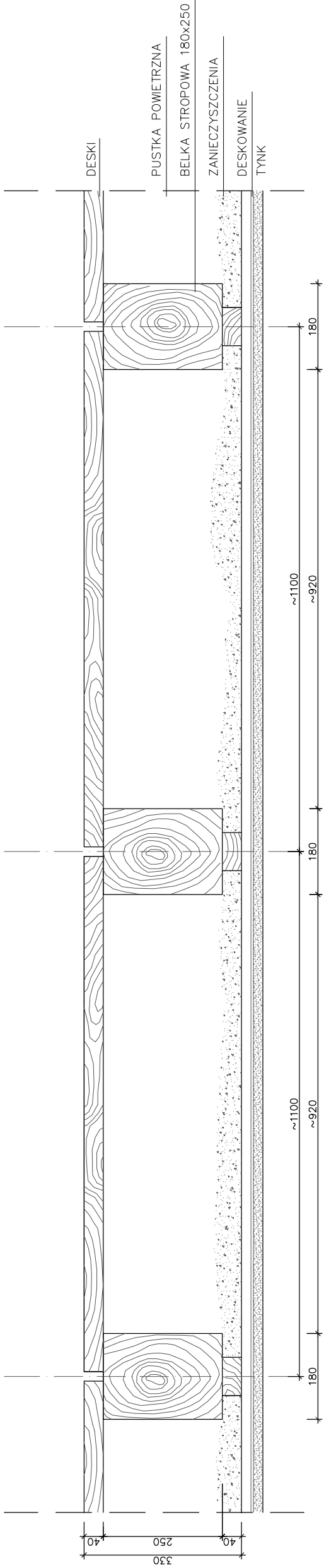
- RYSUNEK NALEŻY ROZPAIRYWAĆ ŁĄCZNIE Z ZAPISAMI OPISU TECHNICZNEGO.
- WYSTĘPUJĄCE W TEKŚCIE NAZWY I ZNAKI TOWAROWE UŻYTO JEDYNE W CELU OKREŚLENIA ZAKŁADANYCH TZW. STANDARDÓW TECHNICZNYCH I MATERIAŁOWYCH I/LUB WYGLĄDU ESTETYCZNEGO MATERIAŁÓW WYKONCZENIOWYCH.
- WSZYSTKIE ZAPROPONOWANE PRZEZ WYKONAWCĘ: MATERIAŁY, URZĄDZENIA, ELEMENTY I TECHNOLOGIE, POWINNY SPŁENIAĆ WSZYSTKIE ZAŁOŻENIE W PROJEKCE PARAMETRY TECHNICZNE, ESTETYCZNE I FORMALNO-PRAWNE, A TAKŻE PRZED SKIEROWANIEM DO REALIZACJI POWINNY UZYSKAĆ AKCEPTACJĘ PROJEKTANTA, INSPEKTORA NADZORU I INWESTORA
- W PRZYPADKU ZAISTNIENIA KONECZNOŚCI ZMIAN PROJEKTU, DOTYCZĄCYCH PROPONOWANYCH PRZEZ WYKONAWCĘ I ODPOWIEDNIO UZGODNIONYCH ROZWIĄZAŃ ZAMIENNYCH, KOSZTY OPRACOWANIA PEŁNEJ KONECZNEJ DOKUMENTACJI ZAMIENNEJ PONOSI WYKONAWCA.
- WSZYSTKIE URZĄDZENIA, MATERIAŁY, ELEMENTY I TECHNOLOGIE, POWINNY POSIADAĆ PRZEWIDZIANE PRĄDEM I ODPOWIEDNIMI PRZEPISAMI DOPUSZCZENIA, ATYSTY I CERTYFIKATY.

Jednostka projektowa:	PROJEKTORIUM Anna Lis		ul. Graniczna 2½ 20-010 Lublin
Inwestor:	Gmina Jasków 21-002 Jasków, Panienszczyzna	ul. Chmielowa 3;	Data: III 2017r.
Nazwa i adres inwestycji:	PRZEBUDOWA BUDYNKU URZĘDU GMINY JASKÓW W RAMACH ZADANIA "REWITALIZACJA ZESPOŁU PAŁACOWO-PARKOWEGO W PANIENSZCZYZNIE - PALAC" DZIAŁKA NR EWID. 93/9 OBRĘB: 14 PANIENSZCZYZNA		Faza: PW
Nazwa rysunku:	RZUT STROPÓW OSTATNIEJ KONDYGNACJI PROGNOZOWANY ROZSTAW BELEK		Skala: 1:100 Nr rysunku: 7A
Imię i nazwisko / nr uprawnień	mgr inż. arch. Marek Podolak nr upr.425/Lb/2001		Specjalność: architektoniczna
Podpis:			
Projektował:			
Opracował:	inż. Anna Lis		
Niniejszy projekt jest chroniony prawem autorskim. Kopiowanie, publikowanie oraz wykorzystanie projektu do jakichkolwiek innych celów bez wiedzy i zgody autorów jest zabronione na mocy Ustawy o Prawie Autorskim i prawach pokrewnych z dnia 4 lutego 1994 r. (Dz.U.z. 1994r., nr 24, poz.83)			

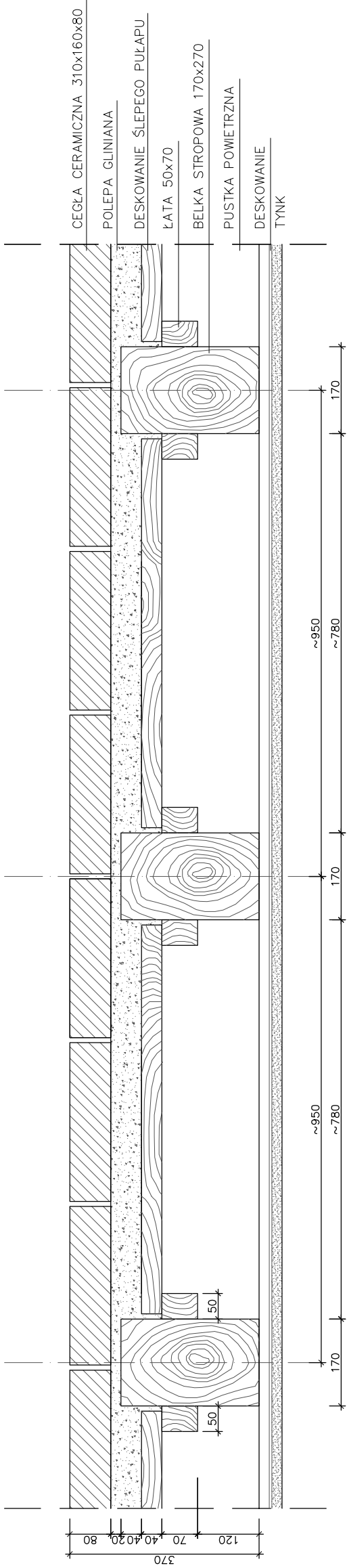
# SZCZEGÓŁ STROPÓW PODDASZA

## STAN ISTNIEJĄCY

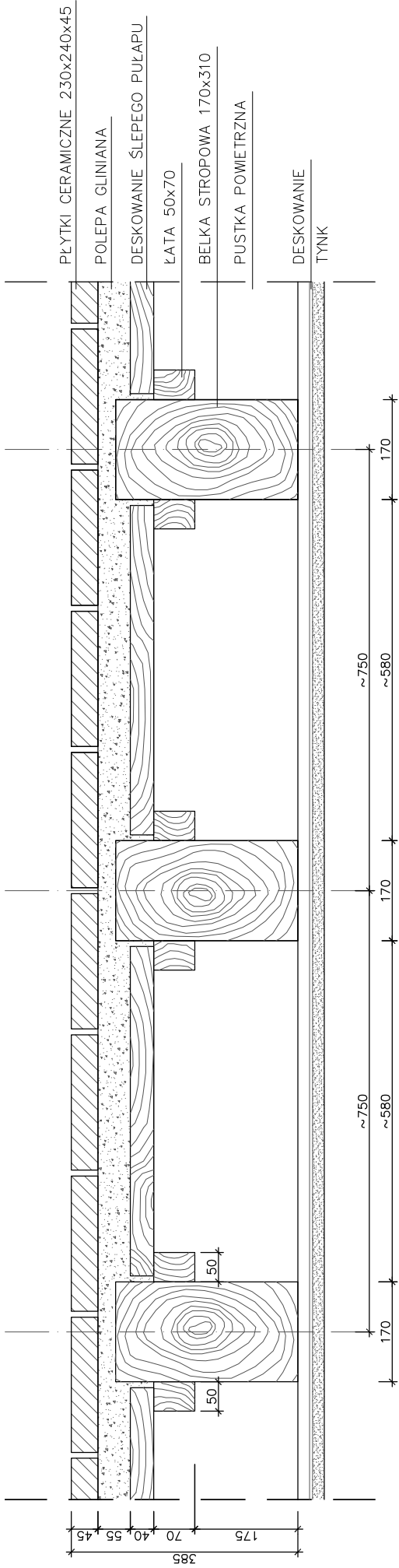
WERSJA C



WERSJA B



WERSJA A



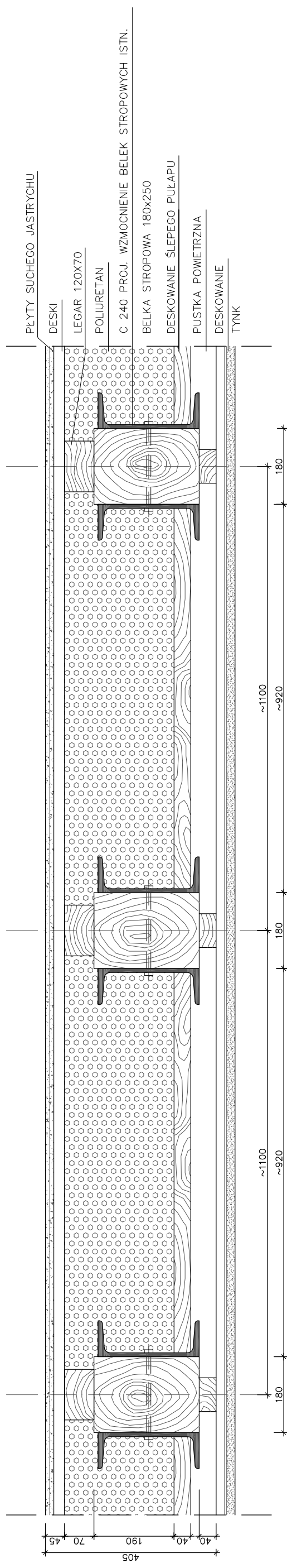
UWAGA:  
Szczegół sporządzono na podstawie dokumentacji projektowej remontu i kolorystyki elewacji, remontu więźby dachowej, tarasow, wymiany stalarki ... udostępnionej przez Inwestora.  
Wymiary podano w mm.

Jednostka projektowa:	PROJEKTORIUM Anna Lis	ul. Graniczna 2/4 20-010 Lublin
Inwestor:	Gmina Jastków 21-002 Jastków, Panieńszczyzna	ul. Chmielowa 3; Panieńszczyzna
Nazwa i adres inwestycji:	PRZEBUDOWA BUDYNKU URZĘDU GMINY JASTKÓW W RAMACH ZADANIA "REWITALIZACJA ZESPOŁU PAŁACOWO-PARKOWEGO W PANIENSZCZYŹNIE - PAŁAC" DZIAŁKA NR EWID. 93/9 OBRĘB: 14 PANIENSZCZYŻNA	Data: III 2017r.  Faza: PW  Skala: 1:10  Nr rysunku: 8A
Nazwa rysunku:	SZCZEGÓŁ STROPÓW PODDASZA - STAN ISTNIEJĄCY	
Imię i nazwisko / nr uprawnień	Specjalność:	Podpis:
Projektował:	mgr inż. arch. Marek Podolak nr upr.425/Lb/2001	architektoniczna
Opracował:	inż. Anna Lis	
Niniejszy projekt jest chroniony prawem autorskim. Kopiowanie, publikowanie oraz wykorzystanie projektu do jakichkolwiek innych celów bez wiedzy i zgody autorów jest zabronione na mocy Ustawy o Prawie Autorskim i prawach pokrewnych z dnia 4 lutego 1994 r. (Dz.U.z 1994r., nr 24, poz.83)		

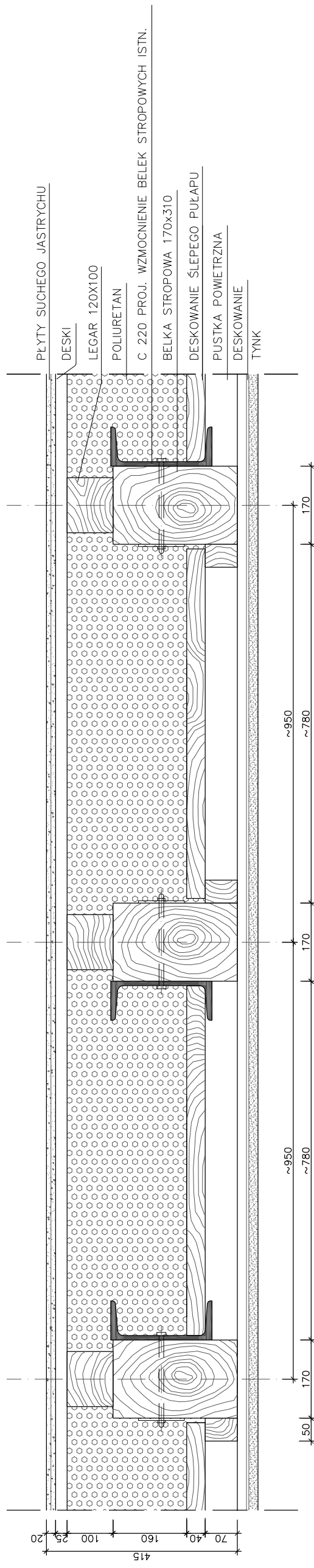
# SZCZEGÓŁ STROPÓW PODDASZA

## STAN PROJEKTOWANY

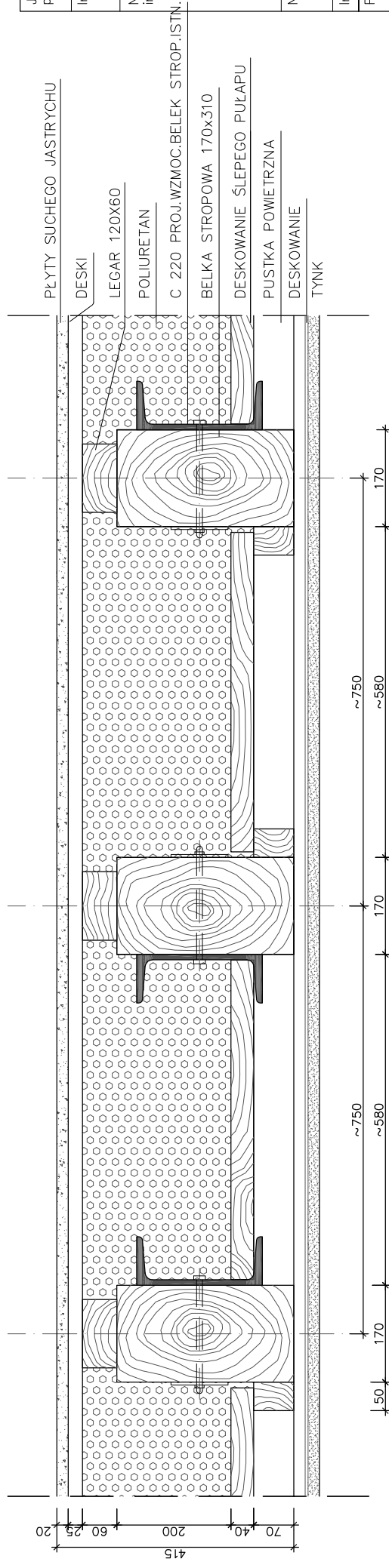
WERSJA C



WERSJA B



WERSJA A



Jednostka projektowa:	PROJEKTORIUM Anna Lis		ul. Graniczna 21/4 20-010 Lublin	
Inwestor:	Gmina Jastków 21-002 Jastków, Panieńszczyzna	Data: III 2017r.		
Nazwa i adres inwestycji:	PRZEBUDOWA BUDYNKU URZĘDU GMINY JASTKÓW W RAMACH ZADANIA "REWITALIZACJA ZESPOŁU PAŁACOWO-PARKOWEGO W PANIEŃSZCZYNIE - PAŁAC" DZIAŁKA NR EWID. 93/9 OBRĘB: 14 PANIEŃSZCZYNIA		Faza: PW	Skala: 1:10
Nazwa rysunku:	SZCZEGÓŁ STROPÓW PODDASZA - STAN PROJ.		Nr rysunku: 9A	
Imię i nazwisko / nr uprawnień	mgr inż. arch. Marek Podolak nr upr.425/Lb/2001		Specjalność: architektoniczna	Podpis:
Projektował:	inż. Anna Lis			
Opracował:				
<p>Niniejszy projekt jest chroniony prawem autorskim. Kopiowanie, publikowanie oraz wykorzystanie projektu do jakichkolwiek innych celów bez wiedzy i zgody autorów jest zabronione na mocy Ustawy o Prawie Autorskim i prawach pokrewnych z dnia 4 lutego 1994 r. (Dz.U.z 1994r., r. 24, poz.83)</p>				

UWAGA:  
Wymiary podano w mm.

# RZUT PODDASZA

## FRAGMENT D

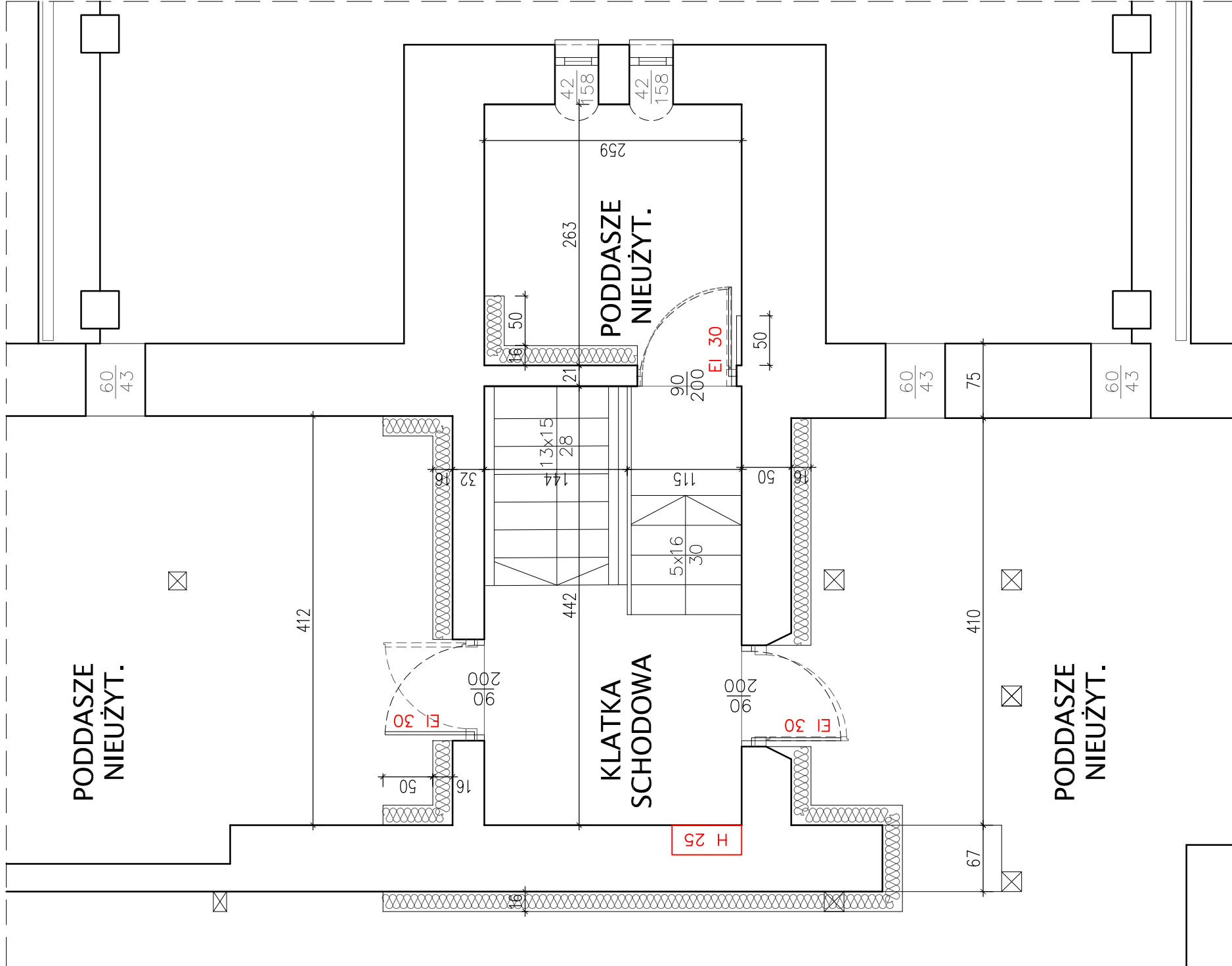
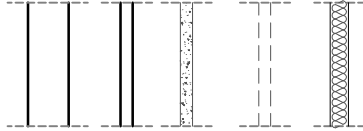
POWOŁANIA:

1. RYSUNEK NALEŻY ROZPATRYWAĆ ŁĄCZNIE Z ZAPISAMI OPISU TECHNICZNEGO.
2. WYSTĘPUJĄCE W TEKSTIE NAZWY I ZNAKI TOWAROWE UŻYTO JEDYNNIE W CELU OKREŚLENIA STANDARDÓW TECHNICZNYCH I MATERIAŁOWYCH I/LUB WYGLĄDU
3. WSZYSTKIE ZAPROWIDZIANIE PRZEZ WYKONAWCĘ; MATERIAŁY, URZĄDZENIA, ELEMENTY I TECHNOLOGIE, POWINNY SPEŁNIAĆ WSZYSTKIE ZAŁOŻENIE W PROJEKcie PARAMETRY TECHNICZNE, I FORMALNO-PRAWNE, A TAKŻE PRZED SKIEROWANIEM DO REALIZACJI POWINNY
4. W PRZYPADKU ZAISTNIENIA KONECZNOŚCI ZMIAN PROJEKTU, DOTYCZĄCYCH
5. WSZYSTKIE URZĄDZENIA, MATERIAŁY, ELEMENTY I TECHNOLOGIE, POWINNY POSIADAĆ

## INSTRUKCJE:

1. PROJEKT NALEŻY ZREALIZOWAĆ, ZGODNIE ZE SZTUKĄ BUDOWLANĄ, W PRZYPADKU ROZBIEŻNOŚCI WYMIAROWYCH I TECHNOLOGICZNYCH SKONSULTOWAĆ SIĘ Z PROJEKTANTEM.
2. WSZYSTKIE ZMIANY KONSULTOWAĆ Z PROJEKTANTEM.
3. WYMIARY PODANE W CM.
4. PRZED PRZYSTĄPIENIEM DO ROBÓT SPRAWDZIĆ WYMIARY W NATURZE
5. PRACE NALEŻY PROWADZIĆ SZCZEGÓŁOWO WG WTYCZNYCH PROJEKTU, ZGODNIE ZE BEZPIECZEŃSTWĄ BUDOWLANĄ I POZWOLENIEM KONSERWATORSKIM, Z ZACHOWANIEM PRZEPISÓW O OCHRONIE ZDROWIA.

# OZNACZENIA GRAFICZNE



Jednostka projektowa:	PROJEKTORIUM Anna Lis			ul. Graniczna 24/ 20-010 Lublin
Inwestor:	Gmina Jastków ul. Chmielowa 3; 21-002 Jastków, Panielszczyzna			Data:  III 2017r.
Nazwa i adres inwestycji:	PRZEBUDOWA BUDYNKU URZĘDU GMINY JASTKÓW W RAMACH ZADANIA "REWITALIZACJA ZESPOŁU PAŁACOWO-PARKOWO W PANIEŃSZCZYNIE - PAŁAC" DZIAŁKA NR EWID. 93/9 OBRĘB: 14 PANIEŃSZCZYNIA			Faza:  PW
				Skala:  1:50
				Nr rysunku:  10A
Nazwa rysunku:	RZUT PODDASZA - FRAGMENT D			
Imię i nazwisko / nr uprawnień	mgr inż. arch. Marek Podolak nr upr.425/Lb/2001		Specjalność:  architektoniczna	Podpis:
Projektował:				
Opracowała:	inż. Anna Lis			
<p>Niniejszy projekt jest chroniony prawem autorskim. Kopiowanie, publikowanie oraz wykorzystanie projektu do jakichkolwiek innych celów bez wiedzy i zgody autorów jest zabronione na mocy Ustawy o Prawie Autorskim i prawach pokrewnych z dnia 4 lutego 1994 r. (Dz.U.z 1994r., nr 24, poz-83)</p>				